

ଲାଞ୍ଜିଆ ସଉରା



ଆଦିବାସୀ ଭାଷା ଓ ସଂସ୍କୃତି ଏକାଡେମୀ

ଅନୁସୂଚିତ ଜନଜାତି ଓ ଅନୁସୂଚିତ ଜାତି ଉନ୍ନୟନ ବିଭାଗ
ଭୁବନେଶ୍ୱର, ଓଡ଼ିଶା

୨୦୧୨



ଅଗ୍ରଲେଖ

ଅନୁସୂଚିତ ଜାତି ଓ ଅନୁସୂଚିତ ଜନଜାତି ଗବେଷଣା ତଥା ପ୍ରଶିକ୍ଷଣ ପ୍ରତିଷ୍ଠାନ ଓଡ଼ିଶାରେ ଥିବା ୧୩ ଗୋଟି ଆଦିମ ଜନଜାତିଙ୍କ ଉପରେ ଇଂରାଜୀ ଭାଷାରେ “Photo Hand Books of PTGs of Odisha” ନାମରେ ୧୩ ଗୋଟି ପୁସ୍ତିକା ଏବଂ ସେମାନଙ୍କ ଏକ ପରିଚୟାତ୍ମକ ପୁସ୍ତିକା, ଏହିପରି ମୋଟ ୧୪ ଗୋଟି ପୁସ୍ତିକା ପ୍ରକାଶ କରିଛନ୍ତି । ଜନଜାତିଙ୍କ ଉପରେ ରଚିତ ରଖୁଥିବା ଗବେଷକ ତଥା ଜିଜ୍ଞାସୁ ବ୍ୟକ୍ତି ବିଶେଷଙ୍କ ପାଇଁ ଏହା ବିଶେଷ ଉପଯୋଗୀ ହେଉଥିଲେ ସୁଦ୍ଧା ଓଡ଼ିଆ ଭାଷାରେ ଏହା ଉପଲବ୍ଧ ହେଉନଥିବାରୁ ଓଡ଼ିଆ ଭାଷାଭାଷୀଙ୍କ ନିକଟରେ ଏହା ଅନାଦୃତ ହୋଇ ରହିଯାଇଥିଲା । ଓଡ଼ିଶାର ଆଦିମ ଜନଜାତିଙ୍କ ସଂପର୍କରେ ଚିତ୍ର ଆଧାରିତ ପରିଚୟାତ୍ମକ ପୁସ୍ତିକାଟିଏ ଖୋଲିଲେ ସର୍ବସାଧାରଣଙ୍କୁ ଇଂରାଜୀ ଭାଷାରେ ପ୍ରକାଶିତ ପୁସ୍ତିକା ଉପରେ ନିର୍ଭର କରିବାକୁ ପଡୁଥିଲା । ଏହାକୁ ଆଖି ଆଗରେ ରଖି ଆଦିବାସୀ ଭାଷା ଓ ସଂସ୍କୃତି ଏକାଡେମୀ ଏହି ପୁସ୍ତିକା ଗୁଡ଼ିକର ଅନୁସୂଚନ କାର୍ଯ୍ୟ ହାତକୁ ନେଇ ତାହାକୁ ପ୍ରକାଶ କରିଛନ୍ତି । ଉପରୋକ୍ତ ବିଷୟକୁ ସର୍ବସାଧାରଣରେ ଉପସ୍ଥାପିତ କରିବା ପାଇଁ ଆଦିମ ଜନଜାତିଙ୍କ ସାମାଜିକ - ସଂସ୍କୃତିକ - ଅର୍ଥନୈତିକ ବିକାଶ ଉପରେ ଚିତ୍ର ସମ୍ବଳିତ ଏହି ଚିତ୍ରପୋଥି ପ୍ରକାଶ କରାଯାଇଛି । ଜନସାଧାରଣ, ଗବେଷକ, ସୁଧା ପାଠକଙ୍କ କାମକୁ ଏହା ଆସିପାରିଲେ ଓଡ଼ିଶାର ଜନଜାତିଙ୍କ ସଂସ୍କୃତିକ ବୈଚିତ୍ର୍ୟକୁ ଆଲୋଚନା କରିବାର ସୁଯୋଗ ସୃଷ୍ଟି ହୋଇପାରିବ ।

ପ୍ରଫୁଲ୍ଲ କୁମାର
(ପ୍ରଫୁଲ୍ଲ କୁମାର ଷଡ଼ଙ୍ଗୀ)
କମିଶନର ତଥା ଶାସନ ସଚିବ

ଲୀଞ୍ଜିଆ ସଉରା

ମୂଳ ଲଂରାଜୀ :
ଅଶୁଳ ବିହାରୀ ଓତା
ଶରତ ଚନ୍ଦ୍ର ମହାନ୍ତି



ଓଡ଼ିଆ ଅନୁସୂଚନ :
ଅଶୁଳ ବିହାରୀ ଓତା
ପରମାନନ୍ଦ ପଟେଲ
ପ୍ରଦୀପ କୁମାର ସାମଲ

ଆଦିବାସୀ ଭାଷା ଓ ସଂସ୍କୃତି ଏକାଡେମୀ

ଭୁବନେଶ୍ୱର, ଓଡ଼ିଶା

ଉପକ୍ରମ

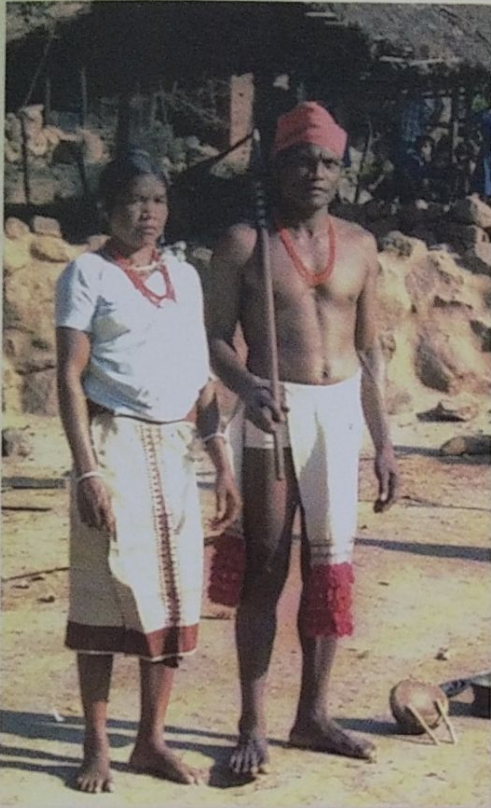
ସଉରାମାନେ ଭାରତବର୍ଷର ଅନ୍ୟତମ ପ୍ରାଚୀନ ଜନଜାତି । ହିନ୍ଦୁ ପୁରାଣ ଶାସ୍ତ୍ରରେ ସଉରାମାନଙ୍କ ସଂପର୍କରେ ବହୁଳ ବର୍ଣ୍ଣନା ଦେଖିବାକୁ ମିଳେ । ସଂସ୍କୃତ ସାହିତ୍ୟ, କାବ୍ୟ, ପୁରାଣ ଓ ଅନ୍ୟାନ୍ୟ ଧର୍ମ ଗ୍ରନ୍ଥରେ ମଧ୍ୟ ସଉରାମାନଙ୍କ ବିଷୟରେ ବହୁ ଆଲୋଚନା କରାଯାଇଛି । ଶବର, ଶଞ୍ଜର, ସଉରା, ସରା ଏହିଭଳି ବିଭିନ୍ନ ନାମରେ ସେମାନଙ୍କୁ ଡକାଯାଏ । ପ୍ରତ୍ୟୁ-ଅଷ୍ଟୋଲଏଞ୍ ମାନଙ୍କ ସହିତ ସଉରାମାନଙ୍କର ଜାତି ବା ଗୋଷ୍ଠୀଗତ ସାଦୃଶ୍ୟ ରହିଛି । କେନ୍ଦ୍ରୀୟ ଓ ଦକ୍ଷିଣ ଭାରତରେ ଦେଖାଯାଉଥିବା ଆଦିମ ଜନଜାତି ଗୋଷ୍ଠୀ ମଧ୍ୟରେ ସଉରା ମାନଙ୍କର ପ୍ରାଧାନ୍ୟ ରହିଛି । ସେମାନଙ୍କର କଥିତ ଭାଷା ସରା । ଏହି ସରା ଭାଷା ଅଷ୍ଟୋଏସିଆଟିକ୍ ଭାଷା ପରିବାର ଅନ୍ତର୍ଭୁକ୍ତ ମୁଣ୍ଡାଭାଷା ଗୋଷ୍ଠୀର ବୋଲି ଜଣାଯାଏ । ଝାଡ଼ଖଣ୍ଡ, ଓଡ଼ିଶା, ଆନ୍ଧ୍ରପ୍ରଦେଶ ଛତିଶଗଡ଼, ମହାରାଷ୍ଟ୍ର ଓ ପଶ୍ଚିମବଙ୍ଗ ପ୍ରଭୃତି କେନ୍ଦ୍ରୀୟ ପୂର୍ବ ଭାରତର ଅଧିକାଂଶ ଅଂଚଳରେ ସଉରାମାନେ ବହୁଳ ଭାବରେ ଦେଖାଯାଆନ୍ତି ।



ଓଡ଼ିଶା ମାଟିରେ ବହୁ ପୁରାତନ କାଳରୁ ସଉରା ଏକ ପ୍ରମୁଖ ଜନଜାତି ଗୋଷ୍ଠୀ ହିସାବରେ ପରିଚିତ । ରାଜ୍ୟର ବିଭିନ୍ନ ଅଂଚଳରେ ସଉରାମାନେ ବସବାସ କଲେ ମଧ୍ୟ ଗଜପତି ଜିଲ୍ଲାର ପାହାଡ଼ିଆ ଅଂଚଳ ଓ ରାୟଗଡ଼ା ଜିଲ୍ଲାର ଗୁଣ୍ଡାପୁର ଉପଖଣ୍ଡ ସଉରା ଅଧିଷ୍ଠିତ ଅଂଚଳ ହିସାବରେ ଜଣାଶୁଣା ।



୨୦୦୧ ମସିହାର ଜନଗଣନା ଅନୁସାରେ ଓଡ଼ିଶାରେ ସଉରାମାନଙ୍କର ଲୋକସଂଖ୍ୟା ୪ଲକ୍ଷ ୭୩ ହଜାର ୨ ଶହ ୩୩ଜଣ । ଏହା ରାଜ୍ୟର ମୋଟ ଜନଜାତି ସଂଖ୍ୟାର ଶତକଡ଼ା ୫.୮୧ ଭାଗ । ସଂଖ୍ୟାକ୍ରମରେ ରାଜ୍ୟରେ ଦେଖାଯାଉଥିବା ୬୨ ପ୍ରକାର ଜନଜାତିଙ୍କ ମଧ୍ୟରେ ସଉରା ପଞ୍ଚମ ବୃହତ୍ତମ ଜନଜାତି ଗୋଷ୍ଠୀ ଭାବରେ ପରିଚିତ । ସେମାନଙ୍କର ଲିଙ୍ଗ ଅନୁପାତ ପ୍ରତି ୧୦୦୦ ପୁରୁଷରେ ୧୦୦୭ ମହିଳା । ସେମାନଙ୍କ ସାକ୍ଷରତା ହାର ଶତକଡ଼ା ୪୦.୧୩ ଭାଗ । ସେଥିରୁ ୫୬.୭୪ ଭାଗ ପୁରୁଷ ଓ ୨୫.୭୪ ଭାଗ ମହିଳା । ୧୯୯୧ରୁ ୨୦୦୧ ମଧ୍ୟରେ ସେମାନଙ୍କ ଜନସଂଖ୍ୟା ବୃଦ୍ଧି ଅନୁପାତ ୧୭.୨୮ ।



ସଉରା ଜନଜାତି ମଧ୍ୟରେ ଲାଞ୍ଜିଆ ସଉରା ଅନ୍ୟତମ ଆଦିମ ଜନଜାତି ଗୋଷ୍ଠୀ । ସେମାନଙ୍କର ପୋଷାକ ଓ ପରିଧାନ ଶୈଳୀ ସ୍ୱତନ୍ତ୍ର । ପୁରୁଷମାନେ ଲମ୍ବା ଓ ଅଣଓସାରିଆ କପଡ଼ାକୁ ଏମିତି ବାଗରେ ପିନ୍ଧନ୍ତି ଯେପରି ଲାଲ୍ ରଙ୍ଗରେ ସୂତାକର୍ମ କରାଯାଇଥିବା ଦୁଇ ପ୍ରାନ୍ତ ଭାଗ ଲାଞ୍ଜିଭଳି ଆଗକୁ ଓ ପଛକୁ ଝୁଲି ରୁହେ । ଏହି କାରଣରୁ ପଡ଼ୋଶୀମାନେ ସେମାନଙ୍କୁ ଲାଞ୍ଜିଆ ସଉରା ବୋଲି କୁହନ୍ତି । ସମୟେ ସମୟେ ସେମାନେ କଣ୍ଠିମାଳ ପିନ୍ଧନ୍ତି ।

ଜଣେ ସଉରା ମହିଳାର ପାରମ୍ପରିକ ପରିଧାନ ହେଉଛି ଅଣ୍ଟାରେ ଗୁଡ଼େଇ ପିନ୍ଧାଯାଉଥିବା ତିନିଫୁଟ ଲମ୍ବ ଓ ଦୁଇଫୁଟ ଚଉଡ଼ାର ଖଣ୍ଡେ ଧୂସର ଓ ନାଲି ଧତି ଯୁକ୍ତ ମୋଟା କପଡ଼ା । ଏହା ପ୍ରାୟତଃ ଆଶୁ ପର୍ଯ୍ୟନ୍ତ ଲମ୍ବିଥାଏ । ଅଣ୍ଟାପାଖରେ ଶରୀରର ଉପର ଅଂଶକୁ ଆଉଖଣ୍ଡେ କପଡ଼ାରେ ଆବୃତ କରେ । କପଡ଼ାର ଦୁଇ ମୁଣ୍ଡକୁ ଆଗ ପଟରୁ ପଛ ପଟକୁ ନେଇ ପଛପଟେ ଗୋଟିଏ ଗଣ୍ଠି ପକାଯାଏ । ସଉରା ମହିଳାମାନେ ବେଶୀ ଅଳଙ୍କାର ପିନ୍ଧନ୍ତି ନାହିଁ । ବେକରେ ଅଳ୍ପ କଣ୍ଠିଯୁକ୍ତ ମାଳି ଓ ଧାରୁ ନିର୍ମିତ ମାଳି ପିନ୍ଧନ୍ତି । ସେମାନେ କାନର ମାଂସଳ ଓହଳ ଅଂଶ ବା କର୍ଣ୍ଣବଲ୍ଲୀରେ କାଷ୍ଠ ନିର୍ମିତ ଗୋଲାକାର ଅଳଙ୍କାର ପିନ୍ଧିବାକୁ ଭଲ ପାଆନ୍ତି । ପିଠଳ ନିର୍ମିତ ମଣ୍ଡଳାକାର କର୍ଣ୍ଣକୁଣ୍ଡଳ ମଧ୍ୟ ପିନ୍ଧନ୍ତି । ହାତ ଓ ଗୋଡ଼ର ଆଙ୍ଗୁଠିରେ ଆଲୁମିନିୟମ ମୁଦି ପିନ୍ଧନ୍ତି । ନାକରେ ମଧ୍ୟ ସାନରିଙ୍ଗ ପିନ୍ଧିବାର ଦେଖାଯାଏ । ଗୋଡ଼ରେ ପାଉଁଜି ପିନ୍ଧନ୍ତି । ଏସବୁ ସ୍ଥାନୀୟ ବଜାରରୁ କିଣିଥାନ୍ତି ।



ଗାଡୁଜାକାପ- ମହିଳାଙ୍କ ପରିଧାନ



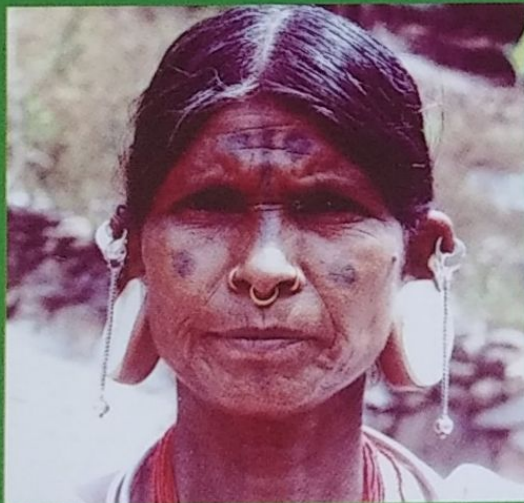
ଆର୍ଦ୍ଧ ଓଲିକାନ- ପୁରୁଷ ପରିଧାନ



ସେମାନଙ୍କର ପାରମ୍ପରିକ ପୋଷାକ ପରିଚ୍ଛଦ ଅଳଙ୍କାର ଓ ଭାଷା ବ୍ୟତୀତ ଜୀବନଶୈଳୀରେ ଆଉ କେତେକ ନିଜସ୍ୱ ସାଂସ୍କୃତିକ ବୈଶିଷ୍ଟ୍ୟ ପରିଲକ୍ଷିତ ହୁଏ ।

ସେହିସବୁ ହେଲା :-

- ମହିଳାମାନେ କର୍ଣ୍ଣବଲ୍ଲୀ (କାନ ତଳର ମାଂସଳ ଅଂଶ)ରେ କୁଣ୍ଡଳାକୃତି କାଷ୍ଠ ନିର୍ମିତ ଅଳଙ୍କାର ପରିଧାନ କରିବା ଓ କପାଳର ଠିକ୍ ମଝିରେ ଏକ ସ୍ୱତନ୍ତ୍ର ଧରଣର ଚିତା କୁଟାଇବା ।
- ପାହାଡ଼ ଗଡାଣୀରେ ଏଠି ସେଠି ଘର ତିଆରି କରିବା ।
- ଗାଁର ପ୍ରବେଶପଥରେ ଗାଁକୁ ସୁରକ୍ଷିତ ରଖିବା ପାଇଁ ଗ୍ରାମ ଦେବାଙ୍କ ପ୍ରତିନିଧି ଭାବରେ ଗୋଟିଏ କାଷ୍ଠଖୁଣ୍ଟ ପୋତିବା ଓ ତାକୁ ପୂଜା କରିବା ।
- ପୋଡୁଚାଷ କରିବା ସହିତ ସ୍ୱକୀୟ ଜ୍ଞାନକୌଶଳ ପ୍ରୟୋଗ କରି ପାହାଡ଼ କାଟି ଜମାବନ୍ଦ ସମତଳ ଭୂମି ପ୍ରସ୍ତୁତି ତଥା ପଥର ହିଡ଼ ଦେଇ ଚାଷ କରିବା ।
- ସେମାନଙ୍କର ପାରମ୍ପରିକ ଶ୍ରମ ସମବାୟର ସୁପରିଚାଳନା ତଥା ଶ୍ରମବଦଳ ନୀତି ।
- ସ୍ୱତନ୍ତ୍ର ବଂଶ ନଥିଲେ ମଧ୍ୟ କୁଟୁମ୍ବ ଗୋଷ୍ଠୀ ରହିଛି (ଏହା ବିରିଣ୍ଡା ହିସାବରେ ପରିଚିତ)
- ସେମାନଙ୍କର କାନୁଚିତ୍ର ଇତିତାଳ ହିସାବରେ ପରିଚିତ ଏହା ଅତି ଆକର୍ଷଣୀୟ ।
- ଗୁଆର ପର୍ବପାଳନ ଅବସରରେ ମଇଁଷି ବଳି ଦେଇ ମୃତବ୍ୟକ୍ତିର ସଦ୍‌ଗତି କାମନା ।



Tattooed face & wooden Pegs in Ear Lobes



Neck Ring



Brass Anklets



Rounded Wooden Pegs for Ear Lobes



Khadu-Brass Anklet of Saora

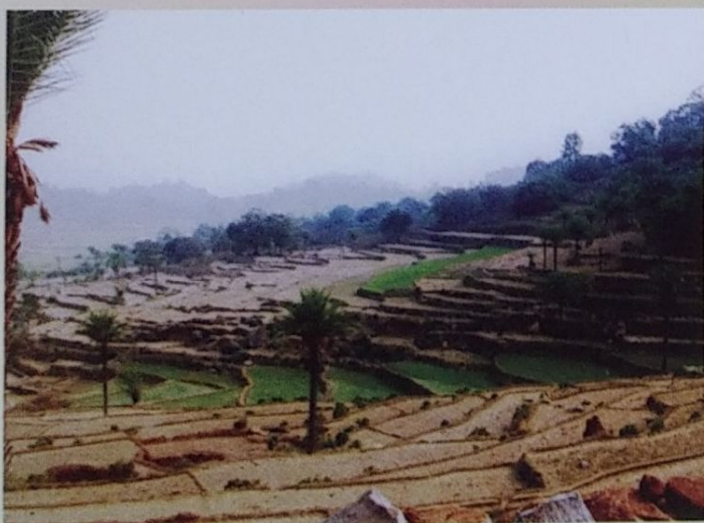


Brass Bangles

ପ୍ରାକୃତିକ ବାସସ୍ଥଳୀ



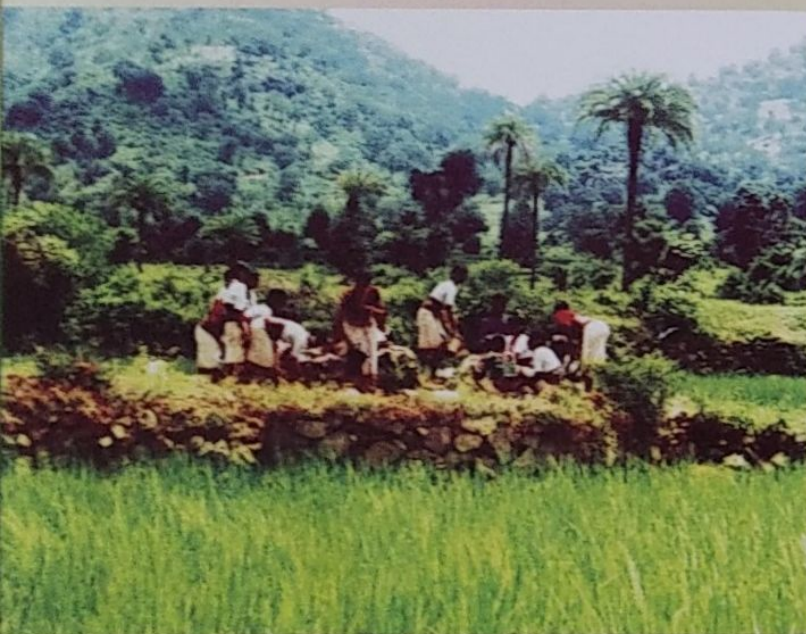
ଗଜପତି ଓ ରାୟଗଡ଼ା ଜିଲ୍ଲାର ସଉରା ଜନପଦଲାଞ୍ଜିଆ ସଉରାମାନଙ୍କର ବସତିସ୍ଥଳ । ପୂର୍ବଘାଟ ପର୍ବତମାଳାର ପଶ୍ଚିମ ପଟରେ ଥିବା ଗଡ଼ାଣିଆ ପାହାଡ଼ିଆ ଭୂଖଣ୍ଡର ଘଣ୍ଟି ସବୁଜ ବନାନୀ, ଉପରୁ ଲମ୍ବ ଦେଉଥିବା ଝରଣା, ମନକୁ ସମ୍ମୋହିତ କଲାପରି ଜଳ ପ୍ରପାତ, ବିଚ୍ଛୁରିତ



ଉପତ୍ୟକାର ଅପୂର୍ବ ଶୋଭା, କ୍ରମାବନତ ସମତଳ ଭୂମିରେ ଧାନଚାଷର ଚରଙ୍ଗାୟିତ ସବୁଜ ସୌନ୍ଦର୍ଯ୍ୟ ସାଙ୍ଗକୁ ବନସ୍ପତି ଓ ପଶୁ ସଂପଦର ପ୍ରାବୃତ୍ତ୍ୟ, ସଉରା ଜନପଦର ଶ୍ରେଷ୍ଠ ଆକର୍ଷଣ ଓ ବିଶେଷତ୍ୱ ।

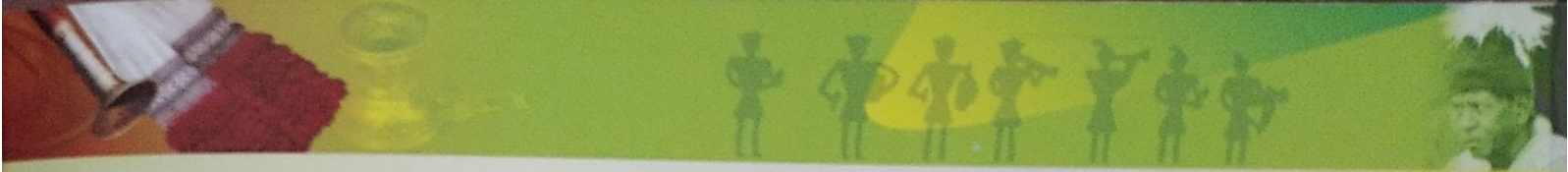
ଲାଞ୍ଜିଆ ସଉରାମାନଙ୍କ ରଙ୍ଗାନ୍ ପୋଷାକ ପରିଚ୍ଛଦ, ସୁସଜ୍ଜିତ ଆଭୂଷଣ, ମନଲୋଭା ନୃତ୍ୟ ଓ ବାଦ୍ୟର ପରିବେଷଣ, ଏକ ମନୋଜ୍ଞ ଓ ସୁନ୍ଦର ସଂସ୍କୃତିର ପରିବାହକ । ସଉରାମାନେ ସ୍ୱାଧୀନଚେତା । ସେମାନଙ୍କ ଜୀବନ ଓ ଜୀବିକା ଭିତରେ ଆନନ୍ଦବୋଧର ଏକ ସ୍ୱତଃସ୍ପୂର୍ତ୍ତତା ଦେଖିବାକୁ ମିଳେ । ମନେହୁଏ ପ୍ରକୃତି ସହିତ ସତେ ଯେମିତି ସେମାନେ ସହବନ୍ଧିତ । ସଉରା ଓ ସବୁଜ ପ୍ରକୃତି ଭିତରେ ଚିରନ୍ତନ ଐକ୍ୟ ହିଁ ସେମାନଙ୍କ ସୁଖ ଓ ସମୃଦ୍ଧି ।

ବସତି

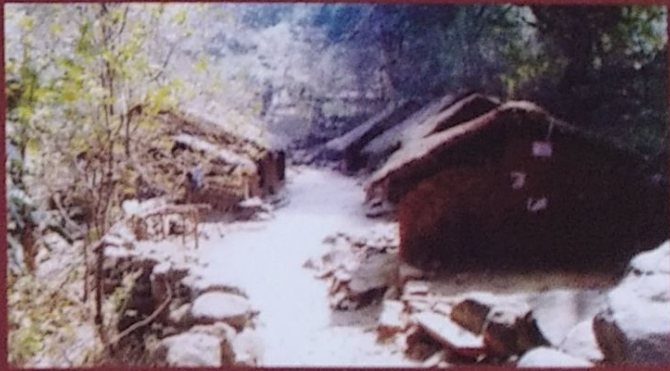


ଲାଞ୍ଜିଆ ସଉରାମାନେ ଗଡ଼ାଣିଆ ସ୍ଥାନରେ ବାସ କରିବାକୁ ଭଲପାଆନ୍ତି । କେବେ କେବେ ସେମାନେ ପାହାଡ଼ି ଉଲ୍ଲାକାର ଅତି ଅଗମ୍ୟ ସ୍ଥାନରେ ନିଜର ବସତି ବସାଇଥାନ୍ତି । ସେମାନେ ଯେତେବେଳେ ନୂତନ ବସତି ବସାଇବାକୁ ଉଚ୍ଛାପ୍ରକାଶ କରନ୍ତି ସେତେବେଳେ ଉଚ୍ଚଭୂମି ତଥା ପାହାଡ଼ ଗଡ଼ାଣିକୁ ବାଛିଥାନ୍ତି । ଏହା ଦ୍ୱାରା ବସତି ଅଂଚଳରେ ପାଣି ଜମେ ନାହିଁ ଓ ନିକଟରେ ପ୍ରାକୃତିକ ଜଳଉତ୍ସର ସୁବିଧା ମିଳେ । ସେମାନେ ସାଧାରଣତଃ ଛୋଟ ଛୋଟ ଗାଁରେ ରୁହନ୍ତି । କେତେକ ସୁଲେ ଗୋଟିଏ ଗୋଟିଏ ବଡ଼ ଗାଁରେ ଅନେକ ଛୋଟ ପଡ଼ା ରହିଥାଏ । ଉଚ୍ଚ ପାହାଡ଼ରୁ ଝରି ଆସୁଥିବା ଜଳର ସୁପରିଚାଳନାରେ ସେମାନେ ସିଦ୍ଧହସ୍ତ ।

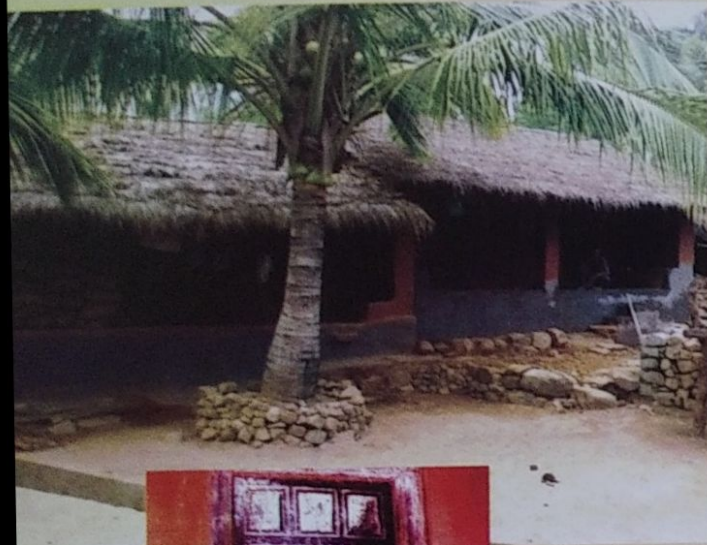
ଲାଞ୍ଜିଆ ସଉରା ଗାଁ ଗୁଡ଼ିକରେ ଘର ଗୁଡ଼ିକ ସ୍ଥାନେ ସ୍ଥାନେ ଏଠି ସେଠି ଚ ଆଉ କେଉଁଠି ଧାଡ଼ିକିଆ । ଗାଁ ଚାରିପଟେ ଫଳ ବଗିଚା । ପୋଦୁ ଅଂଚଳ ମଧ୍ୟ ସୀମା ନିକଟରେ ଅବସ୍ଥିତ ।



ଏହାସହ ସୂତିସ୍ତମ୍ଭ ମଧ୍ୟ ସୀମା ନିକଟରେ ଯୋଡ଼ା ଯାଇଥାଏ । ଗାଁ ସୀମାରେ ଦେବଦେବୀଙ୍କ ରହଣୀସ୍ଥଳ । ଚାରିଆଡ଼ ସଲପ ଓ ଖଜୁରୀ ଗଛରେ ପରିପୂର୍ଣ୍ଣ । ବହୁ ଗାଁରେ ବଡ଼ ବଡ଼ ଗଛ । ଗାଁର ଅଧିବାସୀମାନେ ଗୋଷ୍ଠୀ ଭ୍ରମଣକାରୀ ନୁହନ୍ତି । ସେମାନଙ୍କର ଚଳଣି ସମୃଦ୍ଧ । ପାହାଡ଼ ଓ ଜଙ୍ଗଲର ସମ୍ମିଳନରେ ସଉରା ଜନବସତି ଗଢ଼ିଉଠି ଥିଲେ ମଧ୍ୟ ଲୟ ଓ ଭକ୍ତ ପଥର ପାଚେରୀର ଘେର ତିଆରି କରିଥାଏ ଏକ ନିରାପଦବଳୟ । ତା ସାଙ୍ଗକୁ କ୍ରମାବନତ ପାହାଡ଼ି ସମତଳ ଭୂମିରେ ପାଖାପାଖି ଚାଷ ପ୍ରଣାଳୀ ମଣିଷର ପ୍ରାଚୀନ ଅଥଚ ଉନ୍ନତ ଜ୍ଞାନକୌଶଳର ପ୍ରଦର୍ଶନ କରେ ।

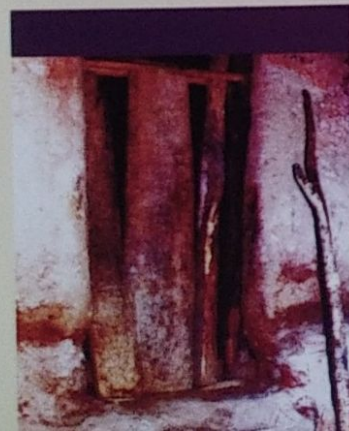


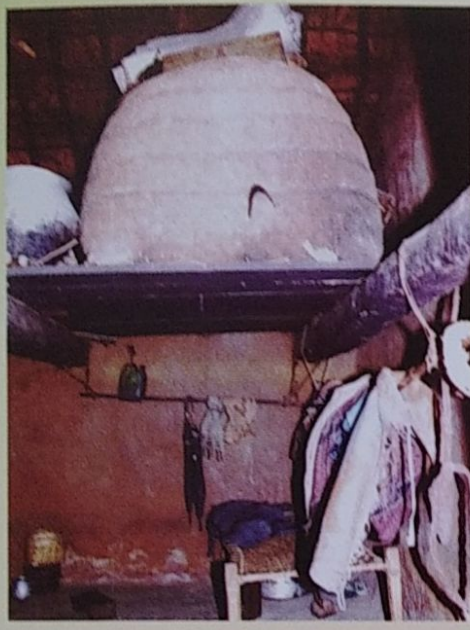
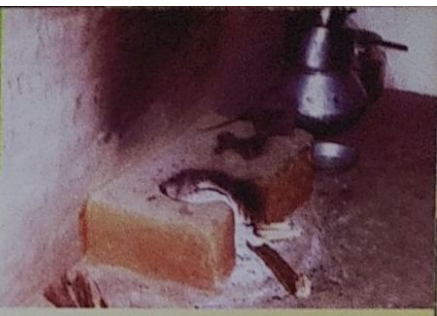
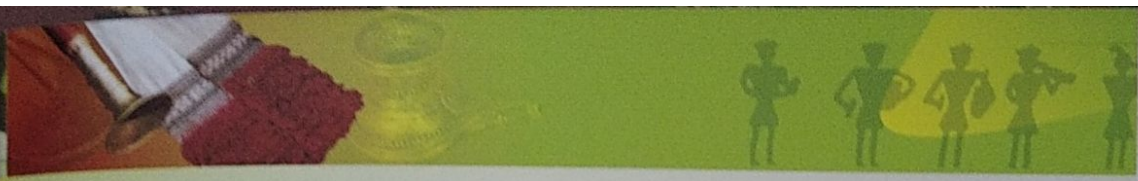
ଗୃହନିର୍ମାଣ



ଲାଞ୍ଜିଆ ସଉରା ମାନଙ୍କ ଘରଗୁଡ଼ିକ ପ୍ରାୟ ଏକାପରି । ଉଚ୍ଚ ମୂଳଦୁଆ । ଘରର ଆକୃତି ଆୟତକ୍ଷେତ୍ର । ଘର ଉପର ଛାତ ନୁଆଁଣିଆ । କାଦୁଅ ଓ ପଥର ଯୋଡେଇ ଶକ୍ତ କାନ୍ଥ । ବେଳେବେଳେ କାଠ ଅବା ବାଉଁଶର ସଲଖ ଖୁଣ୍ଟିକୁ ଧାଡ଼ି ଧାଡ଼ି ପୋତି, ସେଥିରେ ମୋଟା ବହଳିଆ କାଦୁଅ ଲେସି କାନ୍ଥ ଗଢ଼ାଯାଏ । କାନ୍ଥରେ ନାଲିରଙ୍ଗ ଓ ବାରଣ୍ଡାରେ କଳାରଙ୍ଗ ଦିଆଯାଇଥାଏ ।

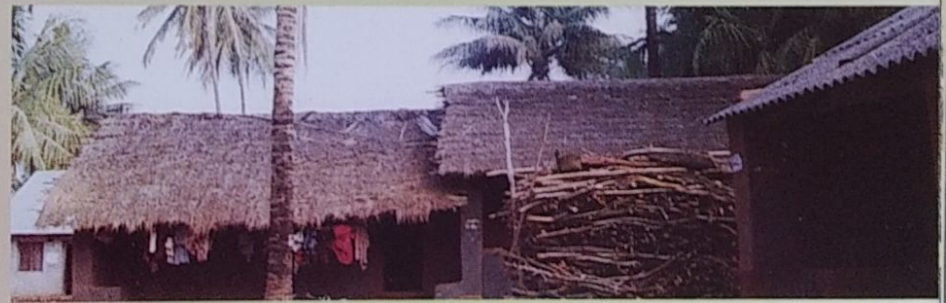
ସଉରା ମାନଙ୍କ ଘରେ ଗୋଟିଏ ଦ୍ଵାର । କେତେକ ଘରେ ଆଗ ଦ୍ଵାରର ଠିକ୍ ସିଧାରେ ପଛଦ୍ଵାର ରହିଥାଏ । ଘର ଆଗରେ ଉଚ୍ଚ ବାରଣ୍ଡା । ଅଣ ଓସାରିଆ ହେଲେ ବି ବାରଣ୍ଡାର ଉଚ୍ଚତା ଭୂମିଠାରୁ ଅନୁ୍ୟନ ତିନିଫୁଟରୁ ଛଅ ଫୁଟ ମଧ୍ୟରେ ହୋଇଥାଏ । ତଳୁ ଉପରକୁ ଚଢ଼ିବା ପାଇଁ ପଥରର ସୋପାନ ଶ୍ରେଣୀ । ଘର ପଛ ପାଖ ବାରଣ୍ଡାରେ ଥାଏ ଘୁଷୁରି ଘର ।





ଘର ଭିତରେ ଥାଏ ଗୋଟିଏ ମଞ୍ଚା । କେତେଗୁଡ଼ିଏ କାଠ ଖୁଣ୍ଟି ଏହି ମଞ୍ଚାକୁ ଧରିରଖେ । ସମୁଦାୟ ଘରର ପ୍ରାୟ ତିନିଭାଗରୁ ଭାଗେ ଜାଗାରେ ଏହି ମଞ୍ଚା ତିଆରି କରାଯାଇଥାଏ । ଏଠାରେ ଘରକରଣା ଜିନିଷପତ୍ର ରଖାଯାଏ । ଖାଦ୍ୟଶସ୍ୟ, ନିତ୍ୟ ବ୍ୟବହାର୍ଯ୍ୟ ଘରୋଇ ଆବବାବପତ୍ର, ଲୁଗାପଟା ଏପରିକି ବହୁ ଛୋଟ ଛୋଟ ଜିନିଷ ମଧ୍ୟ ଏଠାରେ ରଖାଯାଏ । ଘରର ଖୋଲା ସ୍ଥାନରେ ଧାନକୁଟାଯାଏ । ସେଠାରେ ମଧ୍ୟ ଖାଇବା ପିଇବା କରାଯାଏ ।

ସଉରାଙ୍କ ବୁଲିରେ ସବୁବେଳେ ନିଆଁ ଜଳୁଥାଏ । ଏହି ବୁଲିଟି ଘର ଭିତରେ ଥିବା ମଞ୍ଚାତଳେ ରହିଥାଏ । ମଞ୍ଚାର ଗୋଟିଏ ମୁଣ୍ଡ ଯେଉଁଠି କାନ୍ଥକୁ ଲାଗିଥାଏ ସେଇଠି ନିଆଁ ପୋଇବା ଉଦ୍ଦେଶ୍ୟରେ ନିଆଁ ଜଳାଇ ରଖାଯାଏ । ସେଠାରେ ଘରର ବାସନକୁସନ ମଧ୍ୟ ରଖାଯାଏ । ଶୀତ ଓ ବର୍ଷା ଦିନ ମାନଙ୍କରେ ଘରର ସମସ୍ତ ସଦସ୍ୟ ସେହି ମଞ୍ଚାତଳେ ଶୁଅନ୍ତି । ଗ୍ରୀଷ୍ମଋତୁରେ କେତେକ ଲୋକ ବାରଣ୍ଡାରେ ଶୋଇବାର ଦେଖାଯାଏ ।



ଘର ଛାତରୁ ଟଙ୍ଗା ହୋଇଥାଏ କେତେ ଘରୋଇ ବ୍ୟବହାର୍ଯ୍ୟ ଜିନିଷ । ସେଗୁଡ଼ିକ ହେଲା ଝୁଡ଼ି, ପାନାୟ ପାତ୍ର, ଲୁଗାପଟା ଗଣ୍ଠିଲି, ଛତା, ବଛାଁ ବା ଭାଲି, ଧନୁ, ତାର, ମାଟି ତିଆରି ପାତ୍ର ଇତ୍ୟାଦି । ଘରର ଗୋଟିଏ କଣରେ କୃଷି ଉପକରଣମାନ ରଖାଯାଇଥାଏ । ପୂର୍ବପୁରୁଷମାନଙ୍କ ଉଦ୍ଦେଶ୍ୟରେ ଉତ୍ସର୍ଗାକୃତ କେତେକ ପାତ୍ର (ମାଠିଆ) ଝୁଡ଼ି, ଲାଉରୁୟା ଯେଉଁଥିରେ କି ପୂର୍ବ ପୁରୁଷମାନଙ୍କର ସ୍ମୃତି ଲୁଗାପଟା ଥାଏ ତାହା କାନ୍ଥରେ ଟଂଗା ଯାଇଥାଏ । ବ୍ୟବହାର୍ଯ୍ୟ ସାମଗ୍ରୀ ମଧ୍ୟ କାନ୍ଥରେ ଟଙ୍ଗାଯାଇଥିବାର ଦେଖାଯାଏ । ସେସବୁ ପାତ୍ର ଗୁଡ଼ିକରେ ରାଜା ରାଣୀ, ହାତୀ, ଘୋଡ଼ା, କୁକୁର, ବଂଧୁକଧାରୀ ମଣିଷ ଆଦିଙ୍କର ଚିତ୍ର ଅଙ୍କା ଯାଇଥାଏ । ଘରର ଗୋଟିଏ କଡ଼କୁ ଗାଈ ଗୁହାଳ ଥାଏ ।

ସାମାଜିକ ସଂଗଠନ

ଲାଞ୍ଜିଆ ସଭରା ପରିବାର ହେଉଛି କ୍ଷୁଦ୍ରତମ ସାମାଜିକ ଏକକ । ପରିବର୍ଦ୍ଧିତ ପରିବାର ସମୂହକୁ (ବିରିୟା) କୁହାଯାଏ । ଚାରି ବା ପାଞ୍ଚ ପୁରୁଷର ଲୋକେ ବା ଉତ୍ତରାଧିକାରୀ ଦାୟାଦଗଣଙ୍କର ମିଳିତ ସ୍ଵରୂପରେ ବିରିୟା ଗଠିତ ।

ଗୋଟିଏ ବିରିୟାରେ ବିବାହ ନିଷିଦ୍ଧ । ବିରିୟାର ସଦସ୍ୟମାନଙ୍କୁ ପରସ୍ପର ରକ୍ତ ସଂପର୍କୀୟ ଭାବ ଭଉଣୀ ବୋଲି ବିଚାର କରାଯାଏ । ସେମାନେ ଗୁଆର, କାର୍ଜକା ପର୍ବରେ ଅଂଶଗ୍ରହଣ କରନ୍ତି । ଗୋଷ୍ଠୀର ଜଣେ ସଦସ୍ୟ ମରିଗଲେ ବିରିୟା ତାହାର ଶବସଂହାର କର୍ମ ସଂପାଦନ କରେ । ଏପରିକି ପରବର୍ତ୍ତୀ ଗୁଆର ଉତ୍ସବ ମଧ୍ୟ ବିରିୟା ଦ୍ଵାରା ସମାହିତ ହୁଏ । ଗୁଆର ଉତ୍ସବ ପରେ ପରଲୋକଗତ ଆତ୍ମା ସଂସ୍କାରିତ ହୋଇ ପୂର୍ବପୁରୁଷ ମାନଙ୍କ ସହ ମିଶିଯାଏ ।

ସବୁଠାରୁ ବଡ଼ ତାପ୍ତର୍ଯ୍ୟ ପୂର୍ଣ୍ଣ କଥା ହେଲା ଲାଞ୍ଜିଆ ସଭରା ଗୋଷ୍ଠୀର ଝିଅଟିଏ ବିବାହ ପରବର୍ତ୍ତୀ କାଳରେ ତା ବାପାଙ୍କର ବଂଶୀୟ ପରିଚୟ ବିରିୟାକୁ ମୃତ୍ୟୁ ପର୍ଯ୍ୟନ୍ତ ଛାଡ଼ି ନ ଥାଏ । ମୃତ୍ୟୁପରେ ବାପଘର ବଂଶୀୟ ଲୋକେ ମଧ୍ୟ ତା'ର ମୃତ୍ୟୁ ସଂସ୍କାର କରିପାରିବେ । କୌଣସି ଗୋଷ୍ଠୀ ସଦସ୍ୟଙ୍କର ଗୋଟିଏ ସ୍ତ୍ରୀରୁ ଅନ୍ୟତ୍ର ସ୍ତ୍ରୀନାତର ହୋଇଥିଲେ ସେମାନଙ୍କ କ୍ଷେତ୍ରରେ ମଧ୍ୟ ସମାନ ନିୟମ ଲାଗୁହୁଏ । ଶବସଂହାର ପରେ ସଂଗୃହୀତ ହାତକୁ ମୃତ ବ୍ୟକ୍ତିର ନିଜ ଜନ୍ମସ୍ଥାନ ବା ନିଜ ଗାଁକୁ ଶେଷ ସଂସ୍କାର କର୍ମ ନିମନ୍ତେ ଅଣାଯାଏ । କେହି ନିବଂଶ ହୋଇଗଲେ ବା କାହାର କେହି ଉତ୍ତରାଧିକାରୀ ନ ଥିଲେ ସେହି ସଂପତ୍ତିକୁ ବିରିୟା ଭୋଗ ଦଖଲ କରେ ।





ଲାଞ୍ଜିଆ ସଭରାମାନଙ୍କ ବିବାହ ସରଳ ଓ ନିରାତମ୍ଭର । ପ୍ରଚଳିତ ବିବାହ ପଦ୍ଧତି ମଧ୍ୟରେ ସ୍ତ୍ରୀରାଜୁତ ବିବାହ, ଧରିପଳା, ଗୋତିଖଟା ବିବାହ ଅନ୍ୟତମ । ସାଧାରଣତଃ ପ୍ରସ୍ତାବ ବିବାହକୁ ସମସ୍ତେ ଗ୍ରହଣ କରନ୍ତି । ଜୋରଜବର ଦସ୍ତ କାହାକୁ ଧରିପଳାଇବା ଏକ ବ୍ୟତିକ୍ରମ । ସମାଜ ଏହାକୁ ନାପସନ୍ଦ କରେ ।

ସଭରା ସମାଜରେ ବହୁପତ୍ନୀ ପ୍ରଥା ଏକ ଅତି ସାଧାରଣ କଥା । ସଭରାମାନେ କହନ୍ତି- “ଯେଉଁମାନଙ୍କର ଅଧିକ ଚାଷଜମି ରହିଛି ସେମାନେ ନିର୍ଭୀତ ଭାବେ ଏକାଧିକ ପତ୍ନୀ ଗ୍ରହଣ କରିବା କଥା । ସଭରା ମହିଳାମାନେ କଠୋର ପରିଶ୍ରମୀ । ପାରିବାରିକ ଆୟ ବୃଦ୍ଧିରେ ସଭରା ମହିଳାମାନଙ୍କର ଗୁରୁତ୍ୱପୂର୍ଣ୍ଣ ଭୂମିକା ରହିଛି ।”

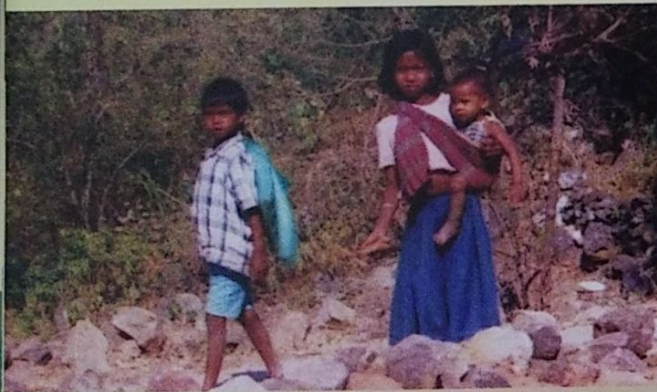
ନିର୍ବାଚିତ ମହିଳାକୁ ବିବାହ କରିବା ପୂର୍ବରୁ ଉଭୟ ଅର୍ଥ ଓ ଦ୍ରବ୍ୟକୁ କନ୍ୟାମୂଳା ଭାବରେ ବରପକ୍ଷ କନ୍ୟାପକ୍ଷକୁ ପ୍ରଦାନ କରେ । ନିର୍ଦ୍ଧାରିତ ଦିନରେ ବର ପକ୍ଷ ସଦସ୍ୟମାନଙ୍କ ସହିତ କନ୍ୟାଘରକୁ ନିର୍ବନ୍ଧ ପାଇଁ ଯାଏ । ସାଥୀରେ ନଅ ମାଠିଆ ମଦନେବାକୁ ହୁଏ । ସମସ୍ତେ ଭାତ, ମଇଁଷି ମାଂସ ସହ ମଦ୍ୟପାନ କରନ୍ତି । ଏକବର୍ଷ ପରେ କନ୍ୟା ବର ଘରକୁ ଆସେ । ସେଦିନ ନୃତ୍ୟ ଓ ମଦ୍ୟପାନରେ ସମସ୍ତଙ୍କୁ ଆପ୍ୟାୟିତ କରାଯାଏ । ସେହିଦିନ ଠାରୁ ବରକନ୍ୟା ସ୍ୱାମୀ ସ୍ତ୍ରୀ ଭାବରେ ପରିଗଣିତ ହୁଅନ୍ତି ।

ଲାଞ୍ଜିଆ ସଭରା ସମାଜ ଶାଳା ବିବାହକୁ ଅନୁମୋଦନ କରେ । ଏତଦ୍ ବ୍ୟତୀତ ଦିଅର ବିଭା; ଛାଡ଼ପତ୍ର ନେବା, ପୁନର୍ବିବାହ କରିବା, ବିଧବା ବିବାହ ଆଦି ପ୍ରଥା ପ୍ରଚଳିତ ଅଛି । ଜଣେ ପୁରୁଷର ସ୍ତ୍ରୀ ମରିଗଲେ ସେ ସ୍ତ୍ରୀର ଭଉଣୀ ଅର୍ଥାତ୍ ତା’ର ଶାଳାକୁ ବିବାହ କରି ପାରିବ । ସେହିପରି ସ୍ତ୍ରୀର ପୁରୁଷ ମରିଗଲେ ସେହି ସ୍ତ୍ରୀ ତା ସ୍ୱାମୀର ସାନ ଭାଇ ଅର୍ଥାତ୍ ଦିଅରକୁ ବିବାହ କରିପାରିବ ।





ମୁଖ୍ୟତଃ ଲାଞ୍ଜିଆ ସଉରାମାନଙ୍କ ପରିବାର ଏକକ ପିତୃକୈନ୍ଦ୍ରିକ । ବାପା, ମା' ଓ ଅବିବାହିତ ପୁତ୍ର କନ୍ୟାମାନଙ୍କୁ ନେଇ ଏକ ଛୋଟ ପରିବାର । ପରିବାର ଓ ସମାଜରେ ମହିଳା ଓ ପିଲାମାନଙ୍କର ଭୂମିକା ଗୁରୁତ୍ୱପୂର୍ଣ୍ଣ । ସେମାନେ ପାରିବାରିକ ଅର୍ଥନୀତିର ମେରୁଦଣ୍ଡ । ଘରକାମ ସହିତ ମହିଳାମାନେ ପିଲାମାନଙ୍କୁ ଲାଳନ ପାଳନ କରନ୍ତି । ସେମାନଙ୍କ ଯତ୍ନ ନେବା ସହିତ ଅନ୍ୟାନ୍ୟ ପାରିବାରିକ କାର୍ଯ୍ୟ, ବ୍ୟବସାୟ ବାଣିଜ୍ୟ ଓ ଅନ୍ୟାନ୍ୟ ଦ୍ରବ୍ୟବଦଳ କାର୍ଯ୍ୟ ମଧ୍ୟ କରିଥାନ୍ତି ।



ଅଳ୍ପବୟସରୁ ପିଲାମାନେ ପିତାମାତାଙ୍କୁ ପ୍ରତି କାମରେ ସାହାଯ୍ୟ କରନ୍ତି । ସେମାନେ ଆତ୍ମନିର୍ଭରଶୀଳ ଓ ସ୍ୱୟଂସଂପୂର୍ଣ୍ଣ ହୁଅନ୍ତି । ପିଲା ଓ ମହିଳା, ଲାଞ୍ଜିଆ ସଉରା ସମାଜରେ ସର୍ବୋଚ୍ଚ ପ୍ରିୟପାତ୍ର ହୋଇଥାନ୍ତି । ସମସ୍ତେ ସେମାନଙ୍କୁ ଉପଯୁକ୍ତ ସମ୍ମାନ ଦେବା ସହ ସ୍ୱାଧୀନ ଜୀବନ ବିତେଇବାର ସୁଯୋଗ ଦେଇଥାନ୍ତି । ସେଥିପାଇଁ ଲାଞ୍ଜିଆ ସଉରାମାନେ କହିଥାନ୍ତି - “ପିଲା ନଥାଇ ଜୀବନ ଜାଇଁବା ଜାଇଁବା ନୁହେଁ।”



ସଉରାମାନେ ଶବକୁ ପୋଡ଼ି ଦିଅନ୍ତି । ସେମାନେ ବାଜା ବଜାଇ ଶବକୁ ଶୁଶାନକୁ ନିଅନ୍ତି । ଶବ ସକାରର ପରଦିନ ଶୋକ ସନ୍ତପ୍ତ ପରିବାରର ସଦସ୍ୟମାନେ ଶୁଶାନ ଭୂମିକୁ ଯାଇ ସେଠାରେ ପାଉଁଶ ପରୀକ୍ଷା କରି ମରିବାର କାରଣ ଜାଣନ୍ତି । ସନ୍ଧ୍ୟାରେ ସେଠାରେ ଗୋଟିଏ କୁକୁଡ଼ା ମରାଯାଏ । ଶୋକାକୁଳ ସଦସ୍ୟମାନେ ଭାତ ଓ କୁକୁଡ଼ା ମଂସ ଖାଆନ୍ତି । ଗ୍ରାମବାସୀମାନେ ମଧ୍ୟ ଏଥିରେ ଅଂଶ ଗ୍ରହଣ କରନ୍ତି ।

ବର୍ଷେ ବା ଦୁଇବର୍ଷ ପରେ ଗୁଆର ପର୍ବ ପାଳିତ ହୁଏ । ଏଥିରେ ସ୍ମାରକ ନିର୍ମିତ ହୁଏ । ମଇଁଷି ବଳି ପଡ଼େ ।

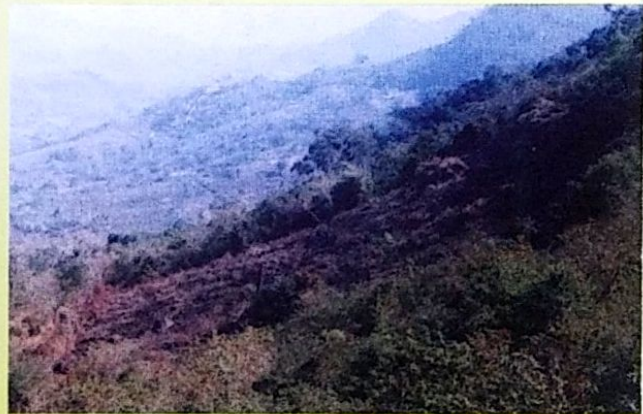
ପ୍ରତି ଦୁଇ ବା ତିନି ବର୍ଷ ବ୍ୟବଧାନରେ ମାର୍ଚ୍ଚ ଓ ଏପ୍ରିଲ ମାସରେ ମୃତ ଲୋକଙ୍କୁ ସ୍ମରଣ କରିବା ଉଦ୍ଦେଶ୍ୟରେ କାରଜା ପର୍ବ ଅନୁଷ୍ଠିତ ହୁଏ ।

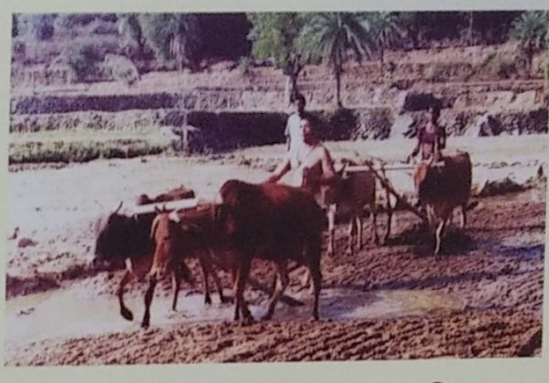
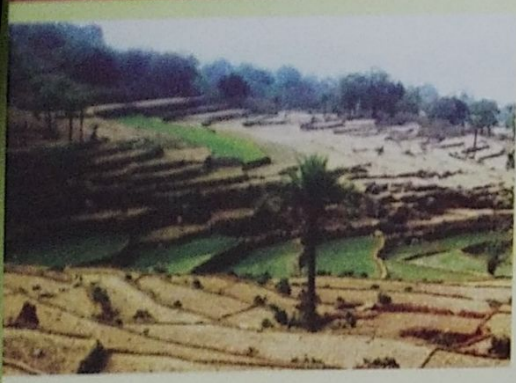
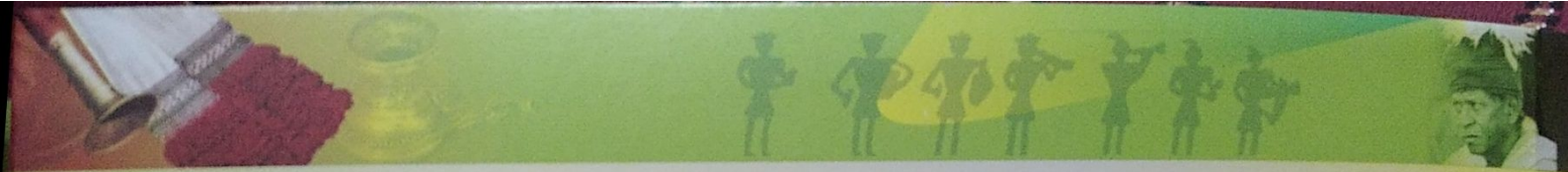


ଅର୍ଥନୀତି

ଜମି ଓ ଜଙ୍ଗଲ ଉପରେ ନିର୍ଭରକରି ଲାଞ୍ଜିଆ ସଭରା ସେମାନଙ୍କର ଜୀବନ ଓ ଜୀବିକା ନିର୍ବାହ କରନ୍ତି । ପାରମ୍ପରିକ ଭାବରେ ସେମାନେ ଶିକାରୀ, ଖାଦ୍ୟ ସଂଗ୍ରହକାରୀ ଓ ପୋଡୁଚାଷୀ । ବଂଶାନୁକ୍ରମେ ସେମାନେ ପାହାଡ଼ ଗଡ଼ାଣି ଓ ପାର୍ବତ୍ୟାଞ୍ଚଳରେ ବସବାସ କରିବା ସହିତ ଯାହା ନିହାତି ଆବଶ୍ୟକ ସେତିକିରେ ନିଜକୁ ଚଳାଇ ନେବାର ଅଭ୍ୟାସରେ କ୍ରମଶଃ ଅଭ୍ୟସ୍ତ ହୋଇଯାଇଛନ୍ତି ।

ଆନନ୍ଦ ଓ ଉଲ୍ଲାସ ମିଶ୍ରିତ ଉଗ୍ରତାରେ ସଭରାମାନେ ବୁଦିବୁଦିଆ ଜଙ୍ଗଲ କାଟି ସେଥିରେ ବଗଡ଼ ଚାଷ କରନ୍ତି । ସଭରାମାନଙ୍କର ଜୀବନଧାରା ସହିତ ବଗଡ଼ ଚାଷ ଜଡ଼ିତ । ଦିନକୁ ଦିନ ଜଙ୍ଗଲ ପଦା ହୋଇଯିବା ଫଳରେ ବଗଡ଼ ଚାଷରେ ପୂର୍ବପରି ଆଉ ଲାଭ ରହୁନାହିଁ । “ସାରୋବା” ଋଷ ଏବେ ଅଧିକ ଆଦୃତି ଲାଭ କରିଛି ।





ଅଭାବ ମେଣ୍ଟାଇବା ନିମନ୍ତେ ସେମାନେ ଶିକାର କରିବା, ମାଛ ଧରିବା, ମଜୁରୀ ଲାଗିବା ଓ ଜଙ୍ଗଲ ଜାତ ଦ୍ରବ୍ୟ ସଂଗ୍ରହ କରିଥାନ୍ତି । “ଶ୍ରମ ସମବାୟ” ସେମାନଙ୍କ ସାମାଜିକ ଓ ଅର୍ଥନୈତିକ ଜୀବନର ଏକ ବିଶିଷ୍ଟ ବିଭବ । ଶ୍ରମ ସମବାୟ ମାଧ୍ୟମରେ ସମୁଦାୟ ଗୋଷ୍ଠୀ ପରସ୍ପର ଭିତରେ ନିଜ ନିଜ ଆବଶ୍ୟକ ମୁତାବକ ଶ୍ରମଆବଣ୍ଟନ କରି ବଗଡ଼ ଚାଷ, ଗୃହନିର୍ମାଣ, ସାରୋବା (ସୋପାନ ଚାଷ) ଓ ଗୋଷ୍ଠୀ କର୍ମରେ ନିଯୋଜିତ ହୋଇଥାନ୍ତି ।

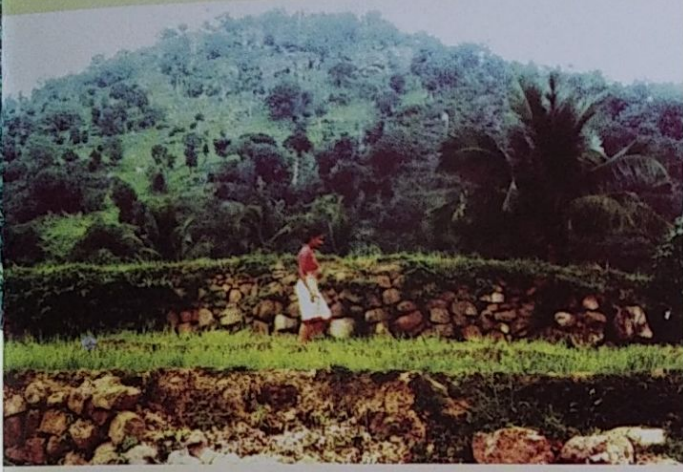
ଲାଞ୍ଜିଆ ସଉରା ଅଂଚଳରେ ତିନିପ୍ରକାର କୃଷିକ୍ଷେତ୍ର ଦେଖାଯାଏ । ସେଗୁଡ଼ିକ ହେଲା- (୧) ସାରୋବା କ୍ରମାବନତ ପାହାଡ଼ି ସମତଳ ଭୂମିରେ କରାଯାଉଥିବା ଚାଷ । ଏହି ଚାଷରୁ ଅଧିକ ଫସଲ ଉତ୍ପାଦନ କରିହୁଏ । (୨) ବାସେଙ୍ଗ-ଉଜ ଓ ଶୁଷ୍କ ଜମିଚାଷ । ଏହି ଜମି ସାରୋବା ପରି ଉର୍ବର ନୁହେଁ । ଏଥିରୁ ସାରୋବା ଭୂଲନାରେ କମ୍ ଅମଳ ହୁଏ (୩) ବଗଡ଼ : କ୍ରମାବନତ ପାହାଡ଼ି ସମତଳ ଭୂମିରେ ସାଧାରଣତଃ ଧାନଚାଷ କରାଯାଏ ଓ ଅନ୍ୟାନ୍ୟ ଡାଲିଜାତୀୟ ଫସଲ ଓ ତୈଳବାଜ ଚାଷ ବଗଡ଼ ଜମିରେ ହୋଇଥାଏ ।

ପାରମ୍ପରିକ ଭାବରେ ଲାଞ୍ଜିଆ ସଉରାମାନେ ପୋଡୁଚାଷ (ବଗଡ଼ ଚାଷ) କରନ୍ତି । ନିଜ ନିଜର ଦୈନନ୍ଦିନ ଖାଦ୍ୟଭ୍ୟାସ ଅନୁଯାୟୀ ସେମାନେ ବ୍ୟକ୍ତିଗତ ଭାବରେ କିଛିଜମି ଉତ୍ତରାଧିକାର ସୂତ୍ରରେ ହାସଲ କରିଥାଆନ୍ତି । ସେହି ଜମିରେ ଡଙ୍ଗର ଚାଷ କରି ଡାଲିଜାତୀୟ ଫସଲ ଉତ୍ପାଦନ କରନ୍ତି । ଅନୈତିକ ଉପାୟରେ ସଂପତ୍ତି ଜବରଦଖଲକୁ ପ୍ରଶ୍ନ ଦିଆଯାଏ ନାହିଁ । ଜମି, ଜଙ୍ଗଲ ଓ ଜଙ୍ଗଲ ସଂପଦସଉରାମାନଙ୍କ ଜୀବନର ଅବିଚ୍ଛେଦ୍ୟ ଅଙ୍ଗ । ଜମିକୁ କେନ୍ଦ୍ରକରି ସେମାନଙ୍କର ଜୀବନ ଗତିଶୀଳ ହୁଏ । ସେମାନେ ଜମିକୁ ନେଇ ପୁଞ୍ଜରେ ଜୀବିକା ନିର୍ବାହ କରିବା ସହିତ ଆବଶ୍ୟକ ସ୍ଥଳେ ଅନ୍ୟକୁ ତାହା ହସ୍ତାନ୍ତର କରିଥାନ୍ତି ।

ପ୍ରତି ଗାଁର ଥାଏ ସୁନ୍ଦର ଚୌହଦି ବା ସୀମାରେଖା । ସେଇ ସୀମାରେଖା ଭିତରେ ଥାଏ ପୋଡୁଜମି । ପାହାଡ଼ଗୁଡ଼ିକ ବିରିଯାମାନଙ୍କ ମଧ୍ୟରେ ଆବଣ୍ଟିତ ହୋଇଥାଏ । ବିରିଯାର ସଦସ୍ୟମାନେ କେବଳ ସେଠାରେ ଚାଷ କରନ୍ତି । କୌଣସି ବାହାର ଲୋକଙ୍କୁ ସେହି ସୁବିଧା ଦିଆଯାଏ ନାହିଁ ।

ଗୋଟିଏ ବଗଡ଼ ଜମିରେ ଲଗାତର ତିନିବର୍ଷ ବିଭିନ୍ନ ଫସଲ ଚାଷ କରାଯାଏ । ପରବର୍ତ୍ତୀ ସମୟରେ ପ୍ରାୟ ୮ରୁ ୧୨ ବର୍ଷ ଯାଏ ଥାଉ କୌଣସି ଚାଷ ନ କରି ଜମିକୁ ପଡିଆ ରଖାଯାଏ । ଉର୍ବରତା ବଢି ପୁନର୍ବାର ଚାଷୋପଯୋଗୀ ହୋଇଥାଏ ।

ଜଙ୍ଗଲ ଅବସ୍ଥା ଓ ମୃତ୍ତିକା କ୍ଷୟ କ୍ରମଶଃ ସଉରାମାନଙ୍କ ପାରମ୍ପରିକ କୃଷି ପଦ୍ଧତିକୁ ପ୍ରଭାବିତ କରିଛି । ଚାଷକାର୍ଯ୍ୟରେ ଅଧିକ ଅର୍ଥବ୍ୟୟ କରିବାକୁ ପଡୁଛି । ଜନସଂଖ୍ୟା ବୃଦ୍ଧି ଭୂଲନାରେ ପ୍ରାଚୀନ କୃଷି ପଦ୍ଧତି ଥାଉ ସମୟୋପଯୋଗୀ ସାବ୍ୟସ୍ତ ହୋଇ ପାରୁନାହିଁ । ଫଳରେ ପାରମ୍ପରିକ ପଦ୍ଧତିକୁ ଅନୁସରଣ କଲେ ମଧ୍ୟ ଅଧିକ ଅମଳ ପାଇଁ ବିକଳ ପଦ୍ମା ଅବଲମ୍ବନ କରୁଥିବାର ଦେଖାଯାଉଛି ।



ସୋପାନ ଚାଷ

କ୍ରମାବନତ ପାହାଡ଼ି ସମତଳ ଭୂମିରେ ସୋପାନ କୃଷି କରିବାରେ ଲାଞ୍ଜିଆ ସଉରା ବେଶ୍ ପାରଙ୍ଗମ । ଏହି କ୍ଷେତ୍ରରେ ଜ୍ଞାନ କୌଶଳ ପ୍ରଦର୍ଶନ କରିବାରେ ସେମାନେ ସିଦ୍ଧହସ୍ତ । କୃଷିକ୍ଷେତ୍ରର ଜଳ ପରିଚାଳନା ପଦ୍ଧତି ବେଶ୍ ପ୍ରଶଂସନୀୟ । ପାହାଡ଼ର ପାଦଦେଶ ଠାରୁ ଆରମ୍ଭ କରି, କ୍ରମଶଃ ଉପରକୁ ପାହାଡ଼ ଗଡ଼ାଣି ଦେଇ ଶୀର୍ଷ ପର୍ଯ୍ୟନ୍ତ ଶହ ଶହ ଫୁଟ ଲମ୍ବିଥିବା ଅଂଚଳକୁ ଭାଗ ଭାଗ କରି ଚାଷୋପଯୋଗୀ କରିବା ସହିତ ପାହାଡ଼ୀଝରଣାର ଜଳକୁ ଜମିରେ ବିନିଯୋଗ କରିବାର କୌଶଳ ସଉରାମାନଙ୍କ ମୌଳିକତା । ସେମାନେ ସୋପାନ-କୃଷିର ପ୍ରତିଭାଗକୁ ପଥର ହିଡ଼ ଦେଇ ମଜଭୁତ କରିଥାନ୍ତି । ଏହି ଜମିକୁ ଉତ୍ତରାଧିକାର ସୂତ୍ରରେ ଭୋଗ ଦଖଲ କରାଯାଏ ।

ସଉରା କୃଷିନୀତି ‘ସାରବା’କୁ କେନ୍ଦ୍ରକରି ପରିଚାଳିତ ହୁଏ । ପାହାଡ଼ର ଉପର ଅଂଶରେ ଥିବା ଶୁଷ୍କଭୂମିକୁ ସେମାନେ ଜିଆରୁମ୍ କୁହନ୍ତି । ଏଥିରେ ମୁଗ, ବିରି, କୋଳଥ ଆଦି ଚାଷ କରାଯାଏ । ଜଳସେଚନର ସୁବିଧା ଥିବା ପାହାଡ଼ର ନିମ୍ନଭୂମିରେ ଗ୍ରୀଷ୍ମଋତୁରେ ମଧ୍ୟ ଦ୍ୱିତୀୟ ଥର ପାଇଁ ଧାନଚାଷ କରାଯାଏ ।

ଉଦ୍ୟାନ କୃଷି

ଲାଞ୍ଜିଆ ସଉରାମାନେ ବୃକ୍ଷପ୍ରିୟ । ସେମାନେ ଖଜୁରୀ, ତେନ୍ତୁଳି, ପଶସ, ଆମ୍ବ, ମହୁଲ, ରାମଫଳ, ସୀତାଫଳ ଓ ସଲପ ଆଦି ଗଛର ବିଶେଷ ଯତ୍ନ ନିଅନ୍ତି । ଏସବୁ ଗଛ ସଉରାମାନଙ୍କ ଗାଁରେ ବହୁଳ ପରିମାଣରେ ଦେଖାଯାଏ । ଏହା ବ୍ୟତୀତ ନିଜ ଘରର ପଛପଟ ବଗିଚାରେ ସେମାନେ ଅନେକ ଫଳଗଛ ଲଗାଇଥାନ୍ତି । ବାଡ଼ି ବଗିଚାରେ କଖାରୁ, କାକୁଡ଼ି, ବିନ୍, ସପୁରୀ, ଧୂଆଁପତ୍ର, ମକା, ଅଦା ଆଦି ଚାଷ କରାଯାଏ । ପାରମ୍ପରିକ କୃଷି ତଥା ପୋଡୁଚାଷରୁ ଆଗରୁ ଯେପରି ଲାଭ ମିଳୁଥିଲା ଏବେ ଆଉ ସେପରି ନାହିଁ । ଏହି କାରଣରୁ ଏକ ନିର୍ଭରଯୋଗ୍ୟ ବିକଳ୍ପ ଭାବରେ ସେମାନେ ଏବେ ଉଦ୍ୟାନକୃଷି କରୁଛନ୍ତି । ଉନ୍ନୟନ ପ୍ରକଳ୍ପଗୁଡ଼ିକ ମଧ୍ୟ ଏ ଦିଗରେ ଆବଶ୍ୟକ ସହାୟତା ଦେଉଛନ୍ତି । ଏହା ବର୍ତ୍ତମାନ ତଳର ଚାଷର ବିକଳ୍ପ ବ୍ୟବସ୍ଥା ହେବା ସହିତ ଲୋକପ୍ରିୟ ହୋଇପାରିଛି ।



ସଉରାମାନଙ୍କର ଉଦ୍ୟାନକୃଷି ବର୍ତ୍ତମାନ ପ୍ରସାରିତ ହେବାରେ ଲାଗିଛି । ମିଶ୍ରିତ ଫଳଚାଷ ସହିତ ସଂପ୍ରତି ବ୍ୟବସାୟିକ ଦୃଷ୍ଟିକୋଣରୁ ଅର୍ଥକରୀ

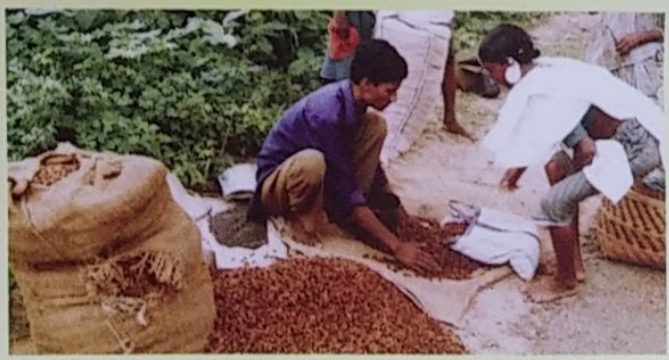
ଫସଲ କରି ବେଶ୍ ଲାଭବାନ ହେଉଛନ୍ତି । ଅବ୍ୟବହୃତ ଜମି, ପାହାଡ଼ ଗଡ଼ାଣି ଓ ଡ଼ଙ୍ଗରରେ କାକୁ ଚାଷ କରାଯାଉଛି । ସ୍ୱଳ୍ପ ଖର୍ଚ୍ଚ ଓ ପରିଚାଳନାରେ ବହୁତ ଲାଭ ମିଳୁଥିବାରୁ ଏହା ବର୍ତ୍ତମାନ ବିଶେଷ ଆଦୃତ ହୋଇଛି । ସେମାନଙ୍କର ଅର୍ଥନୈତିକ ଅବସ୍ଥାରେ ଉନ୍ନତି ଆସିଛି ।

ପ୍ରାକୃତିକ ପରିବେଶ ଓ ଜଳାଳ ସଂପଦର ଦୁର୍ଭାବ ଅବସ୍ଥା ସାଙ୍ଗକୁ ଜନସଂଖ୍ୟା ବୃଦ୍ଧି ପାରମ୍ପରିକ ଭାବରେ ଶିକାର, ପୋଡ଼ୁଚାଷ, ପଶୁପାଳନ, ଲଘୁ ଜନଜାତ ଦ୍ରବ୍ୟ ସଂଗ୍ରହ ଆଦିରୁ ସଉରାମାନଙ୍କୁ ଧୀରେ ଧୀରେ ଓହରାଇ ନେଉଛି । ଏହାର ବିକଳ ଭାବରେ ସେମାନେ ଏବେ ସାଧାରଣ କୃଷି, ଉଦ୍ୟାନ କୃଷି ଓ ଦିନ ମଜୁରୀକୁ ଜୀବିକା ନିର୍ବାହର ଅନ୍ୟତମ ଉପାୟ ଭାବରେ ବାଛି ନେଇଛନ୍ତି । କାମ ନ ମିଳିବା ସମୟରେ ସେମାନେ ଉଚ୍ଚ ମଜୁରୀରେ କାମ କରିବା ପାଇଁ ମହାରାଷ୍ଟ୍ର, ଆସାମ ଓ ଅରୁଣାଚଳ ପ୍ରଦେଶ ଆଦି ସ୍ଥାନକୁ ଚାଲି ଯାଉଥିବାର ଦେଖିବାକୁ ମିଳୁଛି । ସେଠାରେ ସେମାନେ ବଢ଼େଇ କାମ, ରାଜମିସ୍ତ୍ରୀ କାମ, ପାଣି ପାଇପ୍ କାମ, ଅଟୋଚାଳକ, ଯନ୍ତ୍ରପାତି ଚାଳନା, ରାସ୍ତାଘାଟ ଓ ଗୃହନିର୍ମାଣ ଓ ଚା' ବଗିଚା କାମ ପରି କେତେକ ଅଣକୃଷି ଓ ଅର୍ଦ୍ଧକୃଷି କାମ କରୁଛନ୍ତି । ଚାଷ ସମୟ ଆରମ୍ଭ ହେବା ପୂର୍ବରୁ ସେମାନେ ଅର୍ଜିତ ଆୟର ସଂଚିତ ଅର୍ଥ ଓ ଆଧୁନିକ ଜ୍ଞାନକୌଶଳ ଆହରଣପୂର୍ବକ ନିଜର ଗାଁମାଟିକୁ ଫେରି ଆସୁଛନ୍ତି ।



ବିପଣନ :

ନିଜର ମୌଳିକ ଆବଶ୍ୟକତା ପରିପୂରଣରେ ଲାଞ୍ଜିଆ ସଉରା ସଂପୂର୍ଣ୍ଣ ଆତ୍ମନିର୍ଭରଶୀଳ । ସେମାନେ ଖୁବ୍ କମ୍ ଜିନିଷ ପାଇଁ ବାହାର ଉପରେ ନିର୍ଭର କରନ୍ତି । ବୁଲା ବିକାଳୀ, ସାପ୍ତାହିକ ହାଟ ଅଥବା ପାଖ ସହରରୁ ସେମାନେ ଅତ୍ୟାବଶ୍ୟକ ଜିନିଷପତ୍ର ସହଜରେ ପାଇଯାଆନ୍ତି । ନିଜର ଉତ୍ପାଦିତ ଜିନିଷକୁ ମଧ୍ୟ ସେମାନେ ଏହିପରି ସାପ୍ତାହିକ ହାଟ ଅଥବା ପାଖ ସହରରେ ନେଇ ବିକ୍ରିବଟା ଅଥବା ଅଦଳବଦଳ କରନ୍ତି । ଗୋଟିଏ ବୃହତର ସଉରା ଜନବସତି ଅଞ୍ଚଳ ପାଖାପାଖି ବିଭିନ୍ନ ହାଟ ସପ୍ତାହର ବିଭିନ୍ନ ଦିନରେ ବସେ । ସେମାନେ ସାପ୍ତାହିକ ହାଟରୁ ଲୁଣ, ଲଙ୍କା, ଧୂଆଁପତ୍ର, ଶୁଖୁଆ, ନିତ୍ୟବ୍ୟବହାରୀୟ ସାମଗ୍ରୀ, ଲୁଗାପଟା ଆଦି କିଣନ୍ତି । ହାଟଦିନ ସେମାନଙ୍କ ପାଇଁ ଗୋଟିଏ ଛୁଟିଦିନ । ସେହିଦିନ ସେମାନେ ନିଜର ସାଙ୍ଗସାଥୀ ବନ୍ଧୁବାନ୍ଧବ ଓ ସଂପର୍କୀୟମାନଙ୍କୁ ଭେଟିବାର ସୁଯୋଗ ପାଇବା ସହିତ ଏକାଠି ଆନନ୍ଦରେ ସମୟ ବିତେଇ ଦିଅନ୍ତି ।



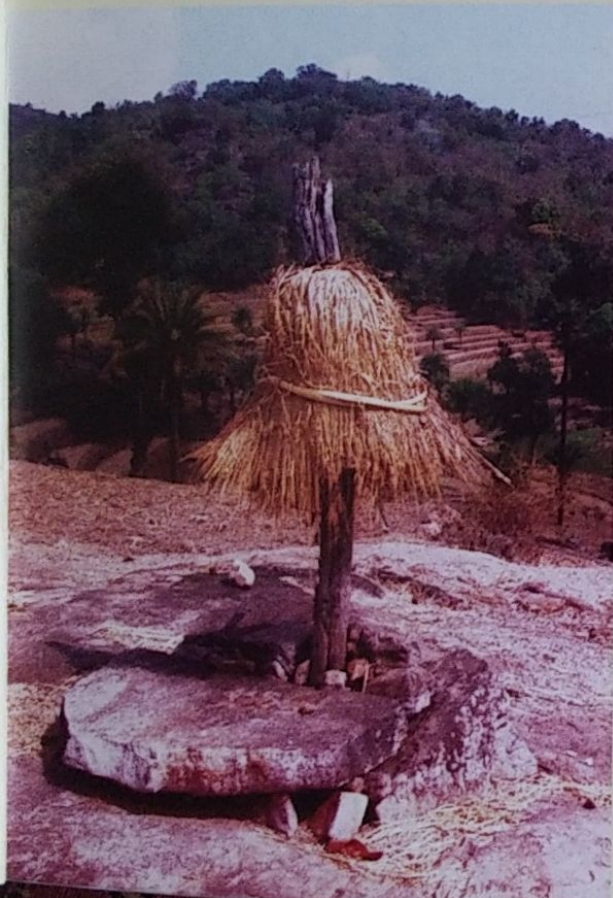
ଧର୍ମ ଧାରଣା

ଅନେକ ଜଟିଳ ଧାର୍ମିକ ବିଶ୍ୱାସ, ପ୍ରଥା, ଅଗଣିତ ଦେବଦେବୀ ତଥା ଆତ୍ମାଗଣ ପରିବେଷିତ ସଉରାମାନଙ୍କ ପରି କୃତ୍ରି ଜନଜାତି ଦେଖାଯାଆନ୍ତି । ଭୟ ଓ ଶ୍ରଦ୍ଧାରେ ସେମାନେ ପୂଜା କରନ୍ତି । ଜନସାଧାରଣଙ୍କ ସୁଖ, ସମୃଦ୍ଧି ଓ ନିରାମୟ ଜୀବନ କାମନା କରି ଦେବଦେବୀଙ୍କ ପାଖରେ ବଳି ଅର୍ପଣ କରନ୍ତି । ଧର୍ମଦ୍ୱାରା ସଉରାମାନଙ୍କ ଜୀବନ ସଂପୂର୍ଣ୍ଣ ଭାବରେ ଗଠିଣୀକ ହୋଇଥାଏ ।

ବିଭିନ୍ନ କାର୍ଯ୍ୟରେ ଭିନ୍ନ ଭିନ୍ନ ଦେବଦେବୀଙ୍କୁ ମୁଖ୍ୟ ବୋଲି ବିଚାର କରାଯାଏ । ଅଧିକତଃ ଏହି ଦେବଦେବୀମାନଙ୍କ ନିମନ୍ତେ ଏକ ବିବରଣାତ୍ମକ ଇତିହାସ ନାହିଁ । ଧାରାବାହିକ ଭାବରେ ଏହି ତାଲିକା ବଦଳି ଚାଲିଥାଏ । ନୂଆ ଦେବଦେବୀଙ୍କର ନାମ ଏହି ତାଲିକାକୁ ଅନୁପ୍ରବେଶ କଲାବେଳେ ପୁରୁଣା

ନାଁଗୁଡ଼ିକ ସେହିପରି ନାମତାଲିକାରୁ କଟି

ଯାଇଥାଏ । ନୂଆ ସହିତ ପରିଚୟ ହେଲାପରେ ପୁରୁଣାକୁ ସମସ୍ତେ ଭୁଲିଯାଆନ୍ତି । କେତେକ ଦେବଦେବୀଙ୍କ ଦ୍ୱାରା ଜୀବନର ଅନେକ କ୍ଷେତ୍ର ପ୍ରଭାବିତ ହୋଇଥାଏ । ପ୍ରକୃତି, ସଂରଚନା, କାର୍ଯ୍ୟଧାରା ଓ ଚରିତ୍ରରେ ଜଣକଠାରୁ ଆଉ ଜଣେ ଦେବତା ଭିନ୍ନ ହୋଇଥାନ୍ତି । ସେମାନଙ୍କ ମଧ୍ୟରୁ କେତେକ ଶିଷ୍ଟ ଆଉ କେତେକ ଦୁଷ୍ଟ । ସେହିପରି କେତେକ ଶୁଭଦର୍ଶୀ ଅଥବା ନିରପେକ୍ଷ ହୋଇଥିବାର ଜଣାଯାଏ ।





ଜୀବନ ଉପରେ ଦେବଦେବୀ ଓ ଆତ୍ମାମାନଙ୍କର ଅବିରତ ଓ ଅଟଳ ପ୍ରଭାବ ରହିଥାଏ । ଘରେ କେହି ମରିଗଲେ ସେମାନେ ପୁଣି ସ୍ୱପ୍ନରେ ଆସି ଦେଖାଦେବା ସହିତ କିଛି ଦ୍ରବ୍ୟ ଦାବା କରନ୍ତି । ଦୁଷ୍ଟ ଖଳ ପ୍ରକୃତିର ଆତ୍ମା ତା'ର ଅସନ୍ତୋଷକୁ ଜଣାଇ ଦେବା ପାଇଁ ଗାଈଗୁହାଳରେ ପ୍ରବେଶ କରି ଗାଈ ଓ ବଳଦଗୁଡ଼ିକୁ ରୋଗାକ୍ରାନ୍ତ କରିଦିଏ । ଯଦି ଏହାପରେ ସେମାନଙ୍କର ଦାବା ପୂରଣ ନ ହୁଏ ତେବେ ସେମାନେ ଘରେ ନାନା ପ୍ରକାର ଉପଦ୍ରବ ଘଟାନ୍ତି । ଏହି କାରଣରୁ ଶିଷ୍ଟ ତୁଳନାରେ ଦୁଷ୍ଟମାନଙ୍କ ପ୍ରତି ଅଧିକ ଧ୍ୟାନ ଦିଆଯାଏ ।

ସଉରା ସମାଜ ଓ ସଂସ୍କୃତି ଏକ ରହସ୍ୟମୟ, ନିଗୁଡ଼ ଓ ଅତାହ୍ନିୟ ଧର୍ମରାଜ୍ୟ । ଏଠି ମଣିଷ, ପ୍ରକୃତି ଓ ଆତ୍ମାର ଏକ ଜଟିଳ ସହାବସ୍ଥାନ । ମଣିଷ ଓ ପ୍ରକୃତି ମଧ୍ୟରେ ମଧ୍ୟସ୍ଥତା କରୁଥିବା ବ୍ୟକ୍ତିମାନଙ୍କର ଭୂମିକା ତାତ୍ପର୍ଯ୍ୟପୂର୍ଣ୍ଣ । ସେହି ମଧ୍ୟସ୍ଥିମାନଙ୍କୁ ସମନ କୁହନ୍ତି । ପୁରୁଷ ଓ ମହିଳା ଉଭୟେ ଏହି ମଧ୍ୟସ୍ଥି କାମ କରନ୍ତି । ପୁରୁଷ ସମନକୁ 'କୁଡାନ' ଓ ମହିଳା ସମନକୁ 'କୁଡାନ ବଇ' କୁହାଯାଏ । ସେମାନଙ୍କର ଭବିଷ୍ୟତ କଥା ଜାଣିବାର ଦକ୍ଷତା ଥିବା ସହିତ ଚିକିତ୍ସା ବିଦ୍ୟାରେ ମଧ୍ୟ ପାରଦର୍ଶିତା ଥାଏ । ସେମାନେ ଅତୁଟ ସାଧନା ବଳରେ ଅଦୃଶ୍ୟ ଜଗତ ସହିତ ଯୋଗାଯୋଗ ସ୍ଥାପନ କରିବାରେ ସମର୍ଥ ହୁଅନ୍ତି । ଏହିପରି ବିଦ୍ୟା ପ୍ରୟୋଗରେ ସେମାନେ ରୋଗ ନିରାକରଣ କରିବା ସହିତ ଅନେକ ଅଘଟଣ ଓ ଦୁର୍ଭାଗ୍ୟକୁ ରୋକି ଦେଇ ପାରନ୍ତି । ସବୁଠାରୁ ବଡ଼ କୌତୁହଳର ବିଷୟ ହେଉଛି ପ୍ରତିପକ୍ଷ ପୁରୁଷ ସମନର ଜଣେ ମହିଳା ଆତ୍ମା ସାଥୀ ଥାଏ ଓ ପ୍ରତି ମହିଳା ସମନର ଜଣେ ପୁରୁଷ ଆତ୍ମା ସାଥୀ ଥାଏ । ସେମାନଙ୍କ ମଧ୍ୟରେ ଥାଏ ସ୍ୱାମୀ-ସ୍ତ୍ରୀର ସମ୍ପର୍କ ।

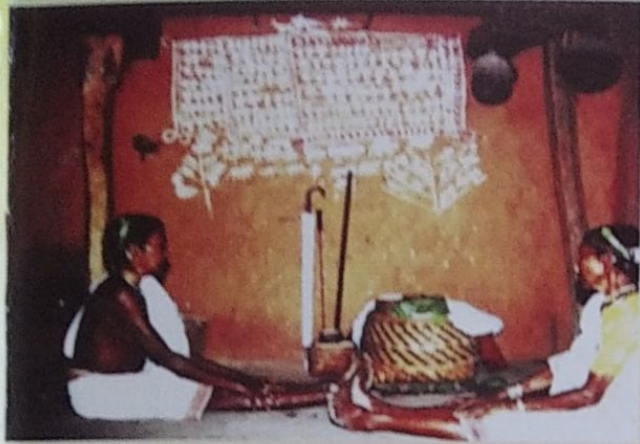
ଦେବଦେବୀ ଓ ଆତ୍ମାମାନଙ୍କୁ ସଦୃଷ୍ଟ କରି ରଖିବା ପାଇଁ ସଉରାମାନେ କାନ୍ଥରେ ନାନାପ୍ରକାର ଚିତ୍ର କରିଥାନ୍ତି । ଏହାକୁ "ଇଡ଼ିତାଲ" କୁହାଯାଏ । ସଉରାକାନ୍ଥ ଚିତ୍ରର





ପ୍ରସିଦ୍ଧି ରହିଛି । ସେମାନେ କାନ୍ଥରେ ବିଭିନ୍ନ ଦେବତାଙ୍କ ପ୍ରତିକୃତି ଆଙ୍କିଥାନ୍ତି । ଅଙ୍କିତ ଚିତ୍ର ମଧ୍ୟରେ ମଣିଷ, ଉତାକାହାଳ, ସାଲକେଳ, ଗଢ଼ଲତା, ପଶୁପକ୍ଷୀ, ପାହାଡ଼, ପର୍ବତ, ପୂର୍ଯ୍ୟ, ଚନ୍ଦ୍ର ଆଦିକୁ ନୁହେଁବା ବଡ଼ ଜଟିଳ ମନେହୁଏ ।

ଘର କାନ୍ଥରେ ଦେବବିଗ୍ରହର ଚିତ୍ର ଆଙ୍କିବା ଅନ୍ତରାଳରେ ସେମାନଙ୍କୁ ସମୃଦ୍ଧ କରିବାର ଉଦ୍ଦେଶ୍ୟ ନିହିତ ଥାଏ । ଏହାଦ୍ୱାରା ପୂର୍ବପୁରୁଷଙ୍କୁ ମଧ୍ୟ ସମୃଦ୍ଧ କରାଯାଏ । ପରିବାରର ସଦସ୍ୟମାନଙ୍କ ଉପରେ କାହାର ବିରାଗ ଅଥବା ଈର୍ଷାଯୁକ୍ତ ନଜର ପଡ଼େନାହିଁ । କାଳକ୍ରମେ ଗୋଟିଏ ଚିତ୍ରକୁ ଆଉଥରେ ରଙ୍ଗ ଦିଆଯାଏ ଅଥବା ଗୋଟିଏ ଚିତ୍ର ସ୍ଥାନରେ ଆଉ ଏକ ନୂତନ ଚିତ୍ର ଅଙ୍କନ କରାଯାଏ । ଦେବତା ଅଥବା ପୂର୍ବ ପୁରୁଷଙ୍କ ନଜର ବା ପରିସ୍ଥିତିକୁ ଆଖି ଆଗରେ ରଖି ଏପରି କରାଯାଇଥାଏ । ସଭରା ମାନଙ୍କର ଏହି ସୁନ୍ଦର କାନ୍ଥଚିତ୍ର ସେମାନଙ୍କ ଏକକ ଓ ଅନନ୍ୟ ସାଧାରଣ କଳା ପ୍ରତିଭା ଓ କୌଶଳକୁ ପ୍ରଦର୍ଶନ କରେ । କାନ୍ଥ



ଚିତ୍ରକଳା ଜାଣିଥିବା ବ୍ୟକ୍ତି ଅଥବା ସମନ ଏହି ସୁନ୍ଦର ଚିତ୍ର ଅଙ୍କନ କରିଥାଏ ।

ଅଦୃଷ୍ଟକୁ ଶାନ୍ତି ଦେବାପାଇଁ ସଭରାମାନେ କେତେକ ପର୍ବପର୍ବାଣି ଉତ୍ସବ ଓ ଧର୍ମାନୁଷ୍ଠାନ କରିଥାନ୍ତି । ଜନ୍ମ, ବିବାହ, ମୃତ୍ୟୁ ଆଦି ଉତ୍ସବ ପାରିବାରିକ ସ୍ତରରେ କରାଯାଏ । କେତେକ କୃଷିଭିତ୍ତିକ ପର୍ବକୁ ଗୋଷ୍ଠୀସଦସ୍ୟମାନେ ଏକାଠି ପାଳନ କରନ୍ତି । ସେହିପରି ଦୁଇ ବା ତିନି ବର୍ଷରେ ପାଳନ କରାଯାଉଥିବା ଗୁଆର ପର୍ବକୁ ଏକ ଗୋଷ୍ଠୀପର୍ବ ଭାବରେ ପାଳନ କରାଯାଏ । ଏହି ପର୍ବରେ ଗୋଷ୍ଠୀ ସଦସ୍ୟମାନେ ଏକାଠି ହୋଇ ମୃତ ଲୋକର ସୁରଣାର୍ଥେ ଏକ ପଥର ପୋତିଥାନ୍ତି । ଗୁଆର ଏକ ଖର୍ଚ୍ଚ ବହୁଳ ପର୍ବ । ଏହି ପର୍ବରେ ମଇଁଷି ବଳି ଦିଆଯାଏ । ବନ୍ଧୁବାନ୍ଧବ ଓ ଗ୍ରାମବାସୀ, ଏକତ୍ରିତ ହୋଇ ନୃତ୍ୟ, ସଙ୍ଗୀତ, ମଦ୍ୟପାନ ଓ ଭୋଜିଭାତ ଭିତରେ ଆମୋଦପ୍ରମୋଦର ମଜା ଉଠାନ୍ତି । ଆଉ ଜଣେ ଧାର୍ମିକ ମୁଖ୍ୟ ‘ବୁଝା’ କୃଷିଭିତ୍ତିକ ପର୍ବର ପ୍ରତିନିଧିତ୍ୱ କରନ୍ତି । ଏହା ମଧ୍ୟ ଏକ ଗୋଷ୍ଠୀପର୍ବ ।



ସଭରାମାନେ ପାଳନ କରୁଥିବା କେତେକ ଗୁରୁତ୍ୱପୂର୍ଣ୍ଣ ପର୍ବ

୧. ଦୁର୍ଗନ୍ଧ-ଆ-ଆତୁର - ଶସ୍ୟଭିତ୍ତିକ ପର୍ବ
୨. ଗାନ୍ଧୁଗେନ୍-ଆ-ଆତୁର - କନ୍ୟାଭିତ୍ତିକ ପର୍ବ
୩. କଣ୍ଠାମ୍-ଆ-ଆତୁର - ବଣରେ ଉତ୍ପାଦିତ ହେଉଥିବା ଏକ ଶସ୍ୟଭିତ୍ତିକ ପର୍ବ
୪. କୁରଜନ୍-ଆ-ଆତୁର - ବିରିଭିତ୍ତିକ ପର୍ବ
୫. ଅସାନ୍-ଆ-ଆତୁର - ସୁଆଁଭିତ୍ତିକ ପର୍ବ
୬. ରାଗନ୍-ଆ-ଆତୁର - ବରଗୁଡ଼ିଭିତ୍ତିକ ପର୍ବ
୭. ଟାଙ୍କୁନ୍-ଆ-ଆତୁର - ଆୟଭିତ୍ତିକ ପର୍ବ
୮. ଉତାନ୍-ଆ-ଆତୁର - ଆୟପାଟିବାଭିତ୍ତିକ ପର୍ବ

ସୌନ୍ଦର୍ଯ୍ୟବୋଧ

ଲୀଞ୍ଜିଆ ସଉରାମାନେ ଭାରି କଳାପ୍ରିୟ । ପ୍ରକୃତିର ସନ୍ତାନ ହିସାବରେ ପ୍ରକୃତି ଓ ପ୍ରାକୃତିକ ପରିବେଶରୁ ସେମାନେ କଳା ସୃଷ୍ଟିପାଇଁ ଉତ୍ସାହ ଓ ଉପାଦାନ ପାଇଥାନ୍ତି । ସେମାନଙ୍କ କଳାତ୍ମକ ଦକ୍ଷତା ଓ କୌଶଳ ପ୍ରଶଂସନୀୟ । ବାଦ୍ୟ ଓ ନୃତ୍ୟ ମନକୁ ସମ୍ମୋହିତ କରେ । ସଉରା କାନୁଚିତ୍ର ଭିତରେ ପ୍ରତିଫଳିତ ହୁଏ ନିଖୁଣ ନୈପୁଣ୍ୟ ।

ପ୍ରତ୍ୟେକ ସଉରା ଜଣେ ସଂଗୀତକାର । ତତ୍କାଳ ସଙ୍ଗୀତ ସଂଯୋଜନା କରି ଗାଇବାରେ ସେ ପାରଙ୍ଗମ । ନୃତ୍ୟକଳା ଓ ସଙ୍ଗୀତ କଳା ଉଭୟ ପୁରୁଷ ଓ ମହିଳାମାନଙ୍କର ସହଜାତ ଗୁଣ । ସୁନ୍ଦର ଶବ୍ଦ ସଂଯୋଜନା ମାଧ୍ୟମରେ ଜଣେ ସେମାନଙ୍କ ସଙ୍ଗୀତରେ ଏକାଧରକେ ସାଙ୍ଗୀତିକତା, ପ୍ରେମ ପ୍ରବଣତା ଓ ଆନନ୍ଦ ଅବବୋଧକୁ ଅନୁଭବ କରି ଉଲ୍ଲସିତ ହୋଇଉଠେ ।

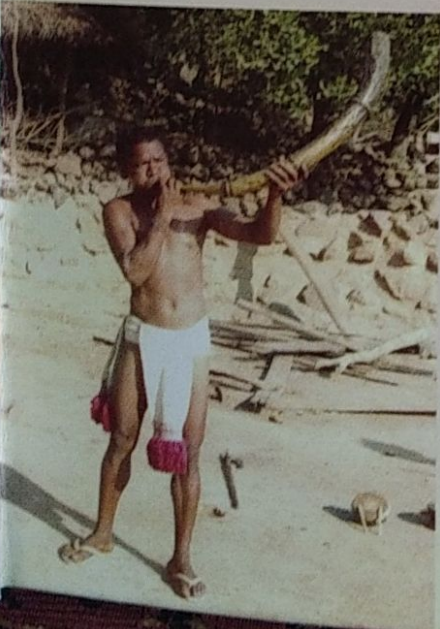


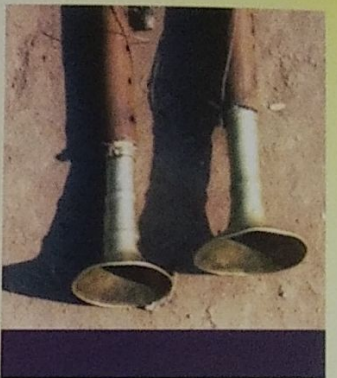
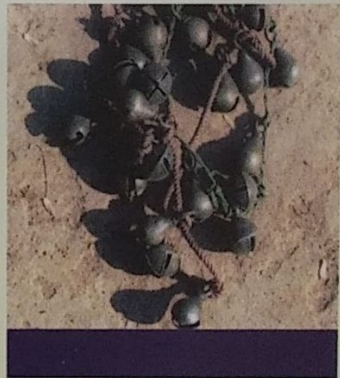
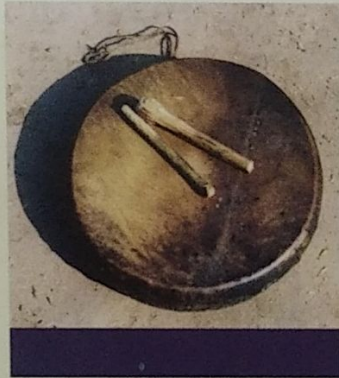
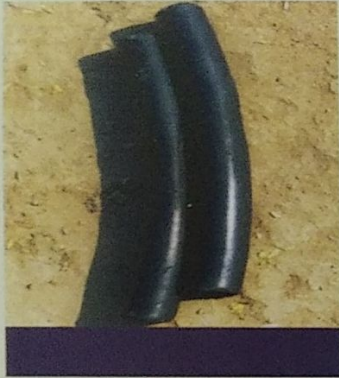


ଲାଞ୍ଜିଆ ସଉରାମାନଙ୍କ ନୃତ୍ୟରେ, ତାଳ ଓ ସୁରର ଅପୂର୍ବ ଛଟା ବିନ୍ୟାସ ହୋଇଥାଏ । ଏହା ସବୁଜ ବଣ ପାହାଡ଼ର ପ୍ରାକୃତିକ ପରିବେଶନାକୁ ପ୍ରତିଧ୍ୱନିତ କରେ ।

ସଉରା ପୁରୁଷ ଓ ମହିଳାମାନେ ସମବେତ ନୃତ୍ୟ ପରିବେଷଣ କରନ୍ତି । ନୃତ୍ୟକାରୀ, ବାଦ୍ୟକାର, ବଂଶୀବାଦକ, କେନ୍ଦରାବାଦକ, ମହୁରିଆ, ଘଣ୍ଟବାଦକ, ଜାପ ବାଦକ, ଗିନି ବାଦକ ଓ ତ୍ରମ୍ ବଜାଳୀମାନେ ବାଦ୍ୟ ଓ ତାଳର ଯଥାଯଥ ଛନ୍ଦ ପତନ ସହ ପରସ୍ପର ଆଡ଼କୁ ଆଗେଇ ଯାଇ ନୃତ୍ୟ ରଚନାର ଦୃଶ୍ୟ ଅତ୍ୟନ୍ତ ମନୋରମ ମନେହୁଏ ।

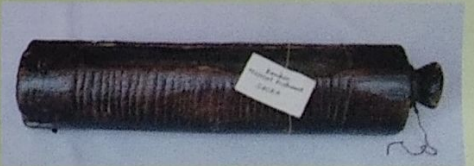
ସେମାନଙ୍କର ନୃତ୍ୟ କାଳୀନ ସାଜସଜ୍ଜା ଓ ପରିଧାନ ସାମଗ୍ରୀ ସବୁ ବର୍ଣ୍ଣିତ ହୋଇଥାଏ । ପୁରୁଷ ଓ ମହିଳାମାନେ ରଙ୍ଗୀନ୍ ପୋଷାକ ପତ୍ର ପିନ୍ଧି ପୁଣ୍ଡରେ ଧଳା କୁକୁଡ଼ା ପର ଖୋଷିବା ସହିତ ସମ୍ମାନର ଚିହ୍ନ ସ୍ୱରୂପ ହାତରେ ମୟୂର ଶିଖା ଧାରଣ କରିଥାନ୍ତି । ପୁରୁଷମାନେ ପୁଣ୍ଡରେ ସୂତା ବା ସିଲ୍କ ନିର୍ମିତ ରଙ୍ଗୀନ୍ ଟୋପି ପିନ୍ଧି ଛାତି ଚାରିପଟେ ଲମ୍ବ ନାଲି କପଡ଼ା ଗୁଡ଼େଇଥାନ୍ତି । ସେମାନେ ନୃତ୍ୟରତ ଥିବା ସମୟରେ ହାତରେ ବାଡ଼ି, ଛତା, ଖଣ୍ଡା ଓ ଅନ୍ୟାନ୍ୟ ସାମଗ୍ରୀ ଧରିଥାନ୍ତି । ହୁଇସିଲ୍ ବଜାଇବା ସହିତ କଉଡ଼ୁକିଆ ଶବ୍ଦ କରନ୍ତି ।





ବିବାହ ଉତ୍ସବରେ ବେହେଲା ବା ସାରଙ୍ଗି ବାଦ୍ୟ ଭାରି ଲୋକପ୍ରିୟ ହୋଇଥାଏ । ଖଣ୍ଡେ ବାଉଁଶ କାଣ୍ଡରେ ଦୁଇଟି ତାର ସଂଯୁକ୍ତ କରାଯାଇ ଏକ ପ୍ରକାର ସାରଙ୍ଗି(କେନ୍ଦରା) ବାଦ୍ୟ ତିଆରି କରାଯାଇଥାଏ । ଯେଉଁଥିରେ କି ପ୍ରତିଧ୍ବନିକାରକ ନଡ଼ିଆର ଅଧାସଢ଼େଇଟିଏ ମଧ୍ୟ ଯୋଡ଼ା ହୋଇଥାଏ । ଏ ସାରଙ୍ଗିରେ ଯୋଡ଼ା ଯାଇଥିବା ଦୁଇଟି ତାର ଧନୁ ଆକୃତିର ଅନ୍ୟ ଏକ ବାଙ୍କୁଳାରେ ଏପଟରୁ ସେପଟକୁ ଘଷିବା ଦ୍ଵାରା ସୁନ୍ଦର ଶବ୍ଦ ପ୍ରତିଧ୍ବନିତ ହୁଏ । ଗିଟାର ପରି ଆଉ ଏକ ପ୍ରକାର ଦୁଇତାର ସଂଯୁକ୍ତ ବାଉଁଶ କାଣ୍ଡର ବାଦ୍ୟ ଥାଏ । ଯେଉଁଥିରେ ପ୍ରତିଧ୍ବନୀ ସୃଷ୍ଟିକାରି ଦୁଇଟି ଲାଉତୁଣା ଲାଗିଥାଏ ।

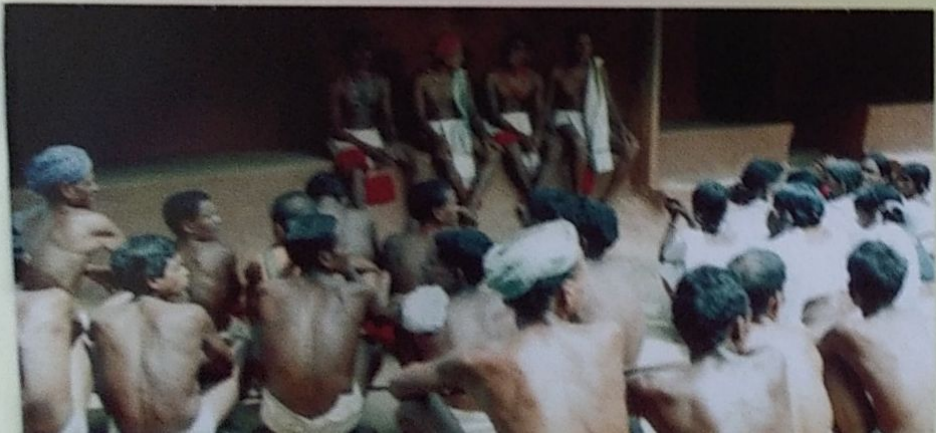
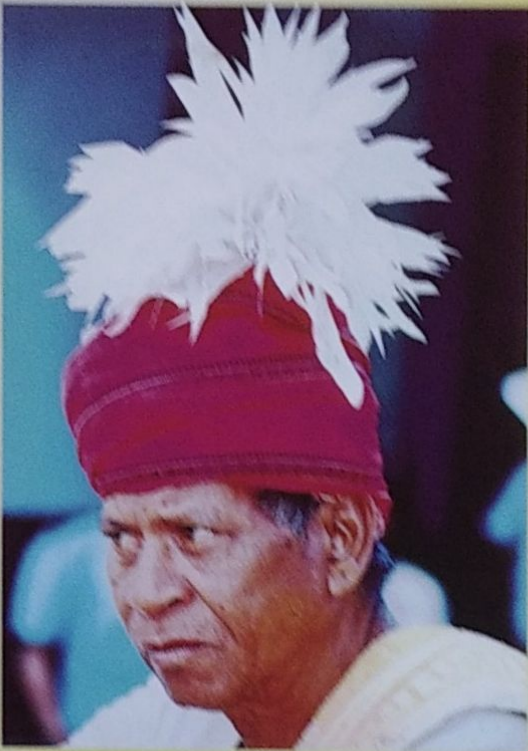
ବିବାହ ଉତ୍ସବରେ ତୃତୀୟ ଲୋକପ୍ରିୟ ବାଦ୍ୟ ହେଉଛି ରାସ୍ଵପ । ଏହା ଖଣ୍ଡେ ବାଉଁଶର କିଛି ଅଂଶରେ ତିଆରି ହୋଇଥାଏ । ଗୋଲାକାର ବାଉଁଶ ଖଣ୍ଡଟିର ମଝି ଅଂଶ ଲମ୍ବ ଭାବରେ ଚିରା ଯାଇଥାଏ । ମଝି ଅଂଶକୁ ଖଣ୍ଡେ କାଠିରେ ଆଘାତ କଲେ ତାହା ତରଙ୍ଗାୟିତ ହୁଏ । ତାହାକୁ ଘଷିବା ଫଳରେ ସେଥିରୁ ଏକପ୍ରକାର କର୍କଶ ଶବ୍ଦ ନିସ୍ଵତ ହୁଏ ।



ସାମାଜିକ ନିୟନ୍ତ୍ରଣ

ପ୍ରାଚୀନ ଲାଭରେ ଲାଞ୍ଜିଆ ସଭରା ଗାଁ ପୁଢ଼ିକ ସଂସ୍ଥାପିତ । ଗ୍ରାମ ପଞ୍ଚାୟତର ଲୁନିକା ଗୁରୁବୁଝ । ଗ୍ରାମର ଏକତା ଓ ଗାଁରେ ଆଲମ ଶୁଖିଲା ପ୍ରତି ଧ୍ୟାନ ଦେବା ଗ୍ରାମପଞ୍ଚାୟତର କାର୍ଯ୍ୟ । ପ୍ରତି ସଭରା ଗାଁର ଗ୍ରାମବାସୀ ଦୁଇଜଣ ବୟୋଲେଖ ପୁସ୍ତକ ଶାସନରେ ତଳି । ସାମାଜିକ ସ୍ତରରେ ଗାଁ ପୁସ୍ତକାଳୁ, ଗମାଳ ବୁଝାଯାଏ । ସେହିପରି ଗାଁର ଧାର୍ମିକ ପୁସ୍ତକ “ବୁଝା” କହନ୍ତି । ଗମାଳ ଓ ବୁଝା ପଦ ବୁଝି ଦଂଶାଦୁକ୍ତମିକ ହୋଇଥାଏ । ଗୋଟିଏ ପରିବାରର ଦୁଇଜଣ ବୟୋଲେଖ ବ୍ୟକ୍ତି ଗମାଳ ଓ ବୁଝା ପଦରେ କାର୍ଯ୍ୟ ପରିଚାଳନା କରନ୍ତି । ଗାଁର ଲେଖାଟିକା ବିଶାରା ବୁଝାଯାଏ । ଏହି ପଦବଳି ଦଂଶାଦୁକ୍ତମିକ ଦୁର୍ଦ୍ଦେ । ଚାରାମାନଙ୍କ ସମ୍ବନ୍ଧରେ ଜ୍ଞାନ ଆହରଣ କରିଥିବା ଓ ଲବିଷ୍ୟତରେ କ’ଣ ହେବାକୁ ଯାଉଛି ତା’ର ପୂର୍ବାନୁମାନ କରିବାରେ ବକ୍ଷତା ହାସଲ କରିଥିବା ବ୍ୟକ୍ତିକୁ ବିଶାରା କୁହନ୍ତି ।

ଗ୍ରାମସଭାରେ ଗୋଷ୍ଠୀ ସଦସ୍ୟମାନେ ଆଲୋଚନା କରି ନିର୍ଦ୍ଦିଷ୍ଟାବଳରେ ଓ ପର୍ବସଂକଳି କ୍ରମେ ପର୍ବପର୍ବାଣି ପାଳନ ବିନାକ ଠିକ୍ କରନ୍ତି । ଏପରି ଲାଭବଞ୍ଚାକୁ କେନ୍ଦ୍ରକରି ଉପୁଛିଥିବା ବିବାହ, ଜମି ବିକ୍ରି ଅଥବା ବନ୍ଧକ ଦେବା, ବିବାହ, ଜନ୍ମାମୂଳ, ଛାତ୍ରପତ୍ର, ଅବୈଧ ଏପର୍ବ ଓ ଅନ୍ୟାନ୍ୟ ସାମାଜିକ କାର୍ଯ୍ୟକଳାପ ଏପର୍ବରେ ସାମାଜିକ ପ୍ରଥା ଓ ନିୟମ ଅନୁଯାୟୀ ବିଚାର ଆଲୋଚନାହୁଏ । ଏହି ସଭାରେ ଗମାଳ ସଭାପତିରୁ କରନ୍ତି । ସେ ଗ୍ରାମସଭାରେ ଉପସ୍ଥିତ ଅନ୍ୟ ବୟୋଲେଖ ସଦସ୍ୟମାନଙ୍କ ସହିତ ପରାମର୍ଶ କରି ଗତଶାର ଯଥାଯଥ ବିଚାର ପୂର୍ବକ ନିଜର ନିଷ୍ପତ୍ତି ଦିଅନ୍ତି । ସାଧାରଣ ଲାଭରେ ଦୋଷୀକୁ ବନ୍ଧୁହୁଏ ମଦମାଠିଆ ଓ ଗ୍ରାମବାସୀକୁ ଲୋକି ଦେବାକୁ ହୋଇଥାଏ । ଦୋଷର ଗୁରୁତ୍ୱ ବିଚାର କରି ଲୋଭିମାନର ପରିମାଣ ସ୍ଥିର କରାଯାଏ ।



ପରିବର୍ତ୍ତିତ ଦୃଶ୍ୟପଟ

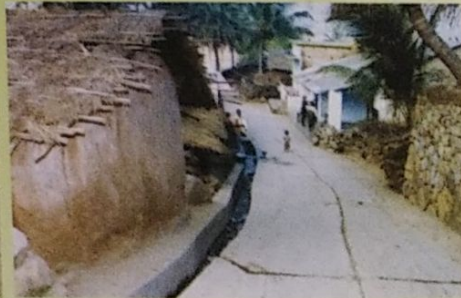


ଦୂର ଅତୀତରୁ ଅଦ୍ୟାବଧି ଲାଞ୍ଜିଆ ସଭରାମାନେ ସେମାନଙ୍କ ପାହାଡ଼ିଆ ବସତି ଅଂଚଳରେ ଶାନ୍ତି ଶୁଖିଲାର ସହ ବସବାସ କରିଆସୁଛନ୍ତି । ଖ୍ରୀଷ୍ଟଧର୍ମର ପ୍ରଭାବ ସହିତ ଧର୍ମାନ୍ତରଣ ସେମାନଙ୍କ ସାମାଜିକ ସାଂସ୍କୃତିକ, ରାଜନୈତିକ ଓ ଅର୍ଥନୈତିକ ଜୀବନଯାପନ ଶୈଳୀକୁ ପ୍ରଭାବିତ କରିଛି ।

ସ୍ଵାଧୀନତା ପରେ ସରକାର ସଭରାମାନଙ୍କର ଉନ୍ନତି ନିମନ୍ତେ ବହୁ ଉନ୍ନୟନ ମୂଳକ ଯୋଜନା କାର୍ଯ୍ୟକାରୀ କରିଛନ୍ତି । ପଞ୍ଚମ ଯୋଜନା କାଳରେ (ତ୍ରାଇବାଲ ସର୍ବପ୍ଲାନ) ପ୍ରଣୀତ ହୋଇଛି । ଓଡ଼ିଶାରେ ବାସ କରୁଥିବା ୧୩ ପ୍ରକାରର ଆଦିମ ଜନଜାତିଙ୍କ ମଧ୍ୟରେ ଲାଞ୍ଜିଆ ସଭରା ଅନ୍ୟତମ “ଆଦିମ ଜନଜାତି” ବୋଲି ଚିହ୍ନିତ କରାଯାଇଛି । ସେମାନଙ୍କର ସର୍ବାଙ୍ଗୀନ ଉନ୍ନତି କଳ୍ପେ ରାୟଗଡ଼ା ଜିଲ୍ଲାର ପୁଟାସିଂ ଓ ଗଜପତି ଜିଲ୍ଲାର ସେରଙ୍ଗଠାରେ ଦୁଇଟି ଅଣୁ ପ୍ରକଳ୍ପ (Micro Project) କାର୍ଯ୍ୟ କରୁଛି । ନିର୍ଦ୍ଦିଷ୍ଟ ଅଂଚଳରେ ବସବାସ କରୁଥିବା ଆଦିମ ଲାଞ୍ଜିଆ ସଭରା ଗୋଷ୍ଠୀର ବିକାଶ ପ୍ରତି ଧ୍ୟାନ ଦେଇ ବିବିଧ ଉନ୍ନୟନ ମୂଳକ କାର୍ଯ୍ୟଧାରା ଜାରିରହିଛି ।



ଲାଞ୍ଜିଆ ସଭରା ମାନଙ୍କ ଜୀବନ ଜୀବିକା ଓ ସାମାଜିକ ଅବସ୍ଥାରେ ଉନ୍ନତି ଆଣି ସେମାନଙ୍କୁ ପ୍ରାଚୀନ ସ୍ତରରୁ କ୍ରମଶଃ ଆଧୁନିକତା ଆଡ଼କୁ ଆଣିବା ସରକାରଙ୍କର ଲକ୍ଷ୍ୟ ଓ ଉଦ୍ଦେଶ୍ୟ । ପୋଡୁ ଚାଷ ବଦଳରେ ଆଧୁନିକ କୃଷି ପଦ୍ଧତିକୁ ସେମାନେ ନିଜର କରି ସାରିଲେଣି । ସେମାନଙ୍କ ଜୀବନନଶୈଳୀରେ କ୍ରମବିକାଶ ଘଟିଛି । ଏବେ ସେମାନଙ୍କ ଗାଁର ପରିବେଶ ଓ ସେମାନଙ୍କ ଜୀବନଶୈଳୀକୁ ଅନୁଧ୍ୟାନ କଲେ ପରିବର୍ତ୍ତନର ପ୍ରଭାବ ସ୍ପଷ୍ଟ ଜଣାପଡ଼ିଯାଉଛି ।





ପୃଷ୍ଠଭୂମି

ଜନପଦଠାକୁ ନିରାପଦଅପହଞ୍ଚ ଗିରି ଉପତ୍ୟକା ମଧ୍ୟରେ ନିରାନ୍ୟ ଜୀବନ ନିର୍ବାହ କରୁଥିବା ସେଇ ଆଦି ମଣିଷ ସମାଜ ଯେଉଁମାନେ ଆଜିର ବିକାଶରୂପରେ ଜଟିଳତା ମଧ୍ୟରେ ନିଜର ଅସ୍ୱାଚ୍ଛା ଖୋଜିବାରେ ଲାଗୁଛନ୍ତି, ଏମାନେ ଆମ ପରିଭାଷାରେ ପ୍ରାଚୀନତମ ଜନଜାତି ବିଶେଷ । ଏମାନେ ଅଣ-ଚର୍ଚ୍ଚିତ, ସମ୍ପିଧାନ ସ୍ୱୀକୃତ ବାଷ୍ପୀ ଜନଜାତି ତାଲିକା ଅନ୍ତର୍ଭୁକ୍ତ । ନିଜସ୍ୱ ଭୌଗୋଳିକ ପରିଚେଷ୍ଟା ମଧ୍ୟରେ ଅଣ-ସଂକ୍ରମିତ ସାମାଜିକ-ସଂସ୍କୃତିକ-ଅର୍ଥନୈତିକ ବ୍ୟବସ୍ଥା ଭିତରେ ପ୍ରକୃତି ସହ ସଂଘର୍ଷ କରି ନିଜର ଜୀବନ ନିର୍ବାହ କରିବାରେ ଏମାନେ ପଛୁ ।

ଏମାନଙ୍କୁ ସ୍ୱତନ୍ତ୍ର ଭାବରେ ଚିହ୍ନଟ କରି ସେମାନଙ୍କ ଉନ୍ନତି ମାର୍ଗ ପ୍ରଣୟ କରାଇବା ନେଇ ବିବିଧ ବିକାଶ ପରିଯୋଜନାଗୁଡ଼ିକୁ ସେମାନଙ୍କ ଅଞ୍ଚଳରେ ପରିଚାଳନା କରାଯାଇଛି । ବିକାଶର ସ୍ରୋତ ସହ ସାମିଲ ହେଲେ ବିବିଧ ଜଟୀଳ ଉପାଦାନ ସଂଘର୍ଷ ହେବା ସ୍ୱାଭାବିକ । ଅପ୍ରାକୃତିକ ବଜାରର ଆଖି ଝଲସା ରୂପ ସଂଘର୍ଷରେ ବିଭୋର ହୋଇ ବାଚହୁଡ଼ିବା ପ୍ରକ୍ରିୟାରେ ସେମାନେ ଅଭ୍ୟସ୍ତ ହୋଇ ଯାଇଛନ୍ତି । ଏଇ ପ୍ରାଚୀନତମ ଜନଜାତି ସେଇ ତଥାକଥିତ ବିକାଶରୂପରେ ମୋହଗ୍ରସ୍ତ । ଆଖି ଝଲସା ବିପଣୀରେ ସେମାନେ ଭାରାକ୍ରାନ୍ତ । ଏହି ଅପ୍ରାକୃତିକ ବ୍ୟବସ୍ଥାକୁ ଆପଣେଇବାରେ ସେମାନେ ଅପ୍ରାଣ ଉଦ୍ୟମ କରୁଛନ୍ତି । ଫଳତଃ ସେମାନଙ୍କର ପାରମ୍ପରିକ ସଂରଚନା ଦୋହଲିବାରେ ଲାଗିଛି । ପରମ୍ପରା ଓ ପ୍ରଗତିର ସନ୍ଧିକ୍ଷଣରୁ ସେମାନେ ବିକାଶ ପାବଳରେ ପାଦଥାପିଛନ୍ତି । ଆଗକୁ ଆହୁରି ସଂଘର୍ଷ କରିବାର ଅଛି । ଏହି ପ୍ରକ୍ରିୟାରେ ସେମାନଙ୍କ ପରମ୍ପରା ଓ ମୌଳିକ ସଂସ୍କୃତି ସଂକଟାପନ୍ନ ହୋଇ କ୍ରମବିଲୁପ୍ତ ପ୍ରାୟ । ହୁଏତ ଆଗାମୀ ଦିନମାନଙ୍କରେ ସେମାନଙ୍କର ସ୍ଥିତି କ'ଣ ହୋଇଥିବ ତାହା ସମୟ ହିଁ କହିବ । ଜନସାଧାରଣ ଏମାନଙ୍କ ବିଷୟରେ ଖୁବ୍ କମ୍ ପରିଚିତ । ଚିତ୍ର ପୋଥି ମାଧ୍ୟମରେ ପୂର୍ବରୁ ଅନୁସୂଚିତ ଜାତି ଓ ଅନୁସୂଚିତ ଜନଜାତି ଗବେଷଣା ଓ ପ୍ରଶିକ୍ଷଣ ସଂସ୍ଥାନ ଇଂରାଜୀ ଭାଷାରେ ଏକ ପରିଚୟାତ୍ମକ ପୁସ୍ତକ ପ୍ରତ୍ୟେକ ପ୍ରାଚୀନତମ ଜନଜାତିଙ୍କ ଉପରେ ପ୍ରକାଶ କରିଥିଲା । ବର୍ତ୍ତମାନ ଓଡ଼ିଆ ପାଠକଙ୍କ ରଚିତ ଓ ଆବଶ୍ୟକତାକୁ ନେଇ ଏହି ପୁସ୍ତିକାଗୁଡ଼ିକର ଓଡ଼ିଆ ଅନୁସୂଜନ କାର୍ଯ୍ୟ ଆଦିବାସୀ ଭାଷା ଓ ସଂସ୍କୃତି ଏକାଡ଼େମୀ ହାତକୁ ନେଇ ପ୍ରକାଶ କରିଛି । ସାଧାରଣ ପାଠକ, ଗବେଷକ, ଉନ୍ନୟନ ପ୍ରାଧୀକାରୀବୃନ୍ଦ ଏହାର ସଦୁପଯୋଗ କରିପାରିଲେ ପ୍ରକାଶନର ଉଦ୍ଦେଶ୍ୟ ସଫଳ ହେବ । ଏ ସମ୍ପନ୍ନରେ କୌଣସି ସୁଚିନ୍ତିତ ମତାମତ, ଉପଦେଶ ସର୍ବାଦୌ ଗ୍ରହଣୀୟ ।

ବିଶ୍ୱର କୁମାର ନାୟକ
 ବିଶ୍ୱର କୁମାର ନାୟକ
 ସଦସ୍ୟ ସଚିବ



ଆଦିବାସୀ ଭାଷା ଓ ସଂସ୍କୃତି ଏକାଡେମୀ

ଭୁବନେଶ୍ୱର, ଓଡ଼ିଶା

ସୌଜନ୍ୟ : ଅନୁସୂଚିତ ଜାତି ଓ ଅନୁସୂଚିତ ଜନଜାତି ଗବେଷଣା ତଥା ପ୍ରଶିକ୍ଷଣ ପ୍ରତିଷ୍ଠାନ

ମୁଦ୍ରଣ : କ୍ୟାପିଟାଲ ବିଜିନେସ୍ ସର୍ଭିସ ଆଣ୍ଡ କନ୍ସଲଟାନ୍ସି